



2021

# КНИГА НА АПСТРАКТИ *BOOK OF ABSTRACTS*

Втора летна школа за студенти по стоматологија и  
млади доктори по дентална медицина

20 – 24 август 2021 година, Скопје

*Second summer school for dental students and young  
dentists*

*20<sup>th</sup> – 24<sup>th</sup> of August 2021, Skopje*

# Генерален покровител *General Sponsor*

**Проф. д-р Никола Јанкуловски**

Ректор на Универзитетот „Св. Кирил и Методиј“ во Скопје

***Prof. Nikola Jankulovski, PhD***

*Rector of the Ss. Cyril and Methodius University in Skopje*

**Проф. д-р Ќиро Ивановски**

Декан на Универзитетот „Св. Кирил и Методиј“ во Скопје


Стоматолошки факултет - Скопје

***Prof. Kjiro Ivanovski, PhD***

*Dean of the University Ss Cyril and Methodius in Skopje*

*Faculty of Dentistry - Skopje*





# Организациски одбор *Organizing Committee*

Проф. д-р Мира Јанкуловска

Проф. д-р Соња Апостолска

Проф. д-р Силвана Георгиева

Проф. д-р Елизабета Ѓоргиевска

Проф. д-р Лидија Кануркова

Проф. д-р Весна Коруноска - Стевковска

Проф. д-р Василка Ренцова

Проф. д-р Борис Величковски

Проф. д-р Марија Пеева - Петреска

Проф. д-р Маја Пандилова

Проф. д-р Александар Грчев

проф. д-р Билјана Капушевска

проф. д-р Златко Георгиев

Д-р Влатко Коколански

Бојан Попоски

Стефан Кузмановски

Мартина Анастасовска

*Prof. Mira Jankulovska, PhD*

*Prof. Sonja Apostolska, PhD*

*Prof. Silvana Georgieva, PhD*

*Prof. Elizabeta Gjorgievska, PhD*

*Prof. Lidija Kanurkova, PhD*

*Prof. Vesna Korunoska – Stevkovska, PhD*

*Prof. Vasilka Rendzhova, PhD*

*Prof. Boris Velichkovski, PhD*

*Prof. Marija Peeva – Petreska, PhD*

*Prof. Maja Pandilova, PhD*

*Prof. Aleksandar Grchev, PhD*

*Prof. Biljana Kapushevska, PhD*

*Prof. Zlatko Georgiev, PhD*

*Vlatko Kokolanski, PhD*

*Bojan Poposki*

*Stefan Kuzmanovski*

*Martina Anastasovska*

# Содржина

## *Agenda*

**04** Обраќање на Декан на Стоматолошки факултет - Скопје

**06** Обраќање на Ректорот на Универзитетот „Св. Кирил и Методиј“ во Скопје

**10** Обраќање на претседателот на Факултетското студентско собрание на Стоматолошки факултет - Скопје

**12** Модули

**20** Предавања

**22** Работилници

**05** *Addressing by the Dean of the Faculty of Dentistry - Skopje*

**08** *Addressing by the Rector of the Ss. Cyril and Methodius University in Skopje*

**11** *Addressing by the President of the Faculty Student Assembly of the Faculty of Dentistry - Skopje*

**13** *Modules*

**21** *Lectures*

**23** *Practical courses*



## Обраќање на Деканот на Универзитетот „Св. Кирил и Методиј“ во Скопје Стоматолошкиот факултет - Скопје

### ПРОФ. Д-Р КИРО ИВАНОВСКИ

Почитувани студенти,

” Стоматолошкиот факултет при Универзитетот „Св. Кирил и Методиј“ во Скопје, продолжува со дополнителна едукација на студентите, преку организирање на Втора летна школа. Овојпат, таа ќе се одржи во просториите на Факултетот, бидејќи во комплетно реновираните и опремени предавални и лаборатории постојат најсоодветни услови за реализација на теоретските предавања и работилниците.

Со оглед на отежнатите услови за одвивање на наставата во изминатата учебна година, со предавањата и работилниците предвидени со летната школа, почитувани студенти и млади лекари, ќе можете да надоместите и усовршите дел од потребните знаења и вештини.

Теоретската настава се одвиваше on line и при тоа, недостасуваше непосредниот контакт на студентот со професорот. Затоа, трите теоретски модули во рамките на летната школа, ќе Ви овозможат непосреден контакт со Вашите наставници, ќе ги следите предавањата и ќе дискутирате со професорите за целосно разбирање на предвидената материја. Во трите модули, наставната материја е така конципирана да претставува интегрирана целина од повеќе научни области во стоматологијата. Имено, по успешно завршување на модулот ќе усвоите знаења за: ембрионалниот развој, анатомото-хистолошките и функционалните карактеристики на стоматогнатиот систем

(модул 1), сеопфатна стоматолошка грижа за пациентите во детска возраст (модул 2) и сеопфатна стоматолошка грижа за возрастните пациенти (модул 3).

Практичната настава, во изминатата учебна година, делумно се одвиваше со физичко присуство. Претклиничката, лабораториска настава се реализираше во голема мерка, што не може да се каже и за клиничките вежби. На Втората летна школа, која ја организира Стоматолошкиот факултет, практичните вештини од различни стоматолошки дисциплини ќе можете да ги совладате на голем број работилници, кои ќе бидат изведувани од искусни наставници на нашиот факултет.

Во пресрет на есенскиот испитен рок и новата учебна година, учеството на летната школа ќе Ви помогне, полесно да ги совладате наставните содржини кои се потребни за успешно положување на испитите, а ќе биде и добра основа за успешно продолжување на студиите.

За младите доктори летната школа е продолжување на едукацијата и подготовка за континуираната едукација која секој стоматолог во својот работен век ја има за да ги следи современите текови во структурата и науката.

**проф. д-р Киро Ивановски**  
Декан



## **Addressing by the Dean of the University Ss Cyril and Methodius in Skopje Faculty of Dentistry - Skopje**

### **PROF. KJIRO IVANOVSKI, PHD**

Dear students,

(module 3).

” The Faculty of Dentistry at the Ss. Cyril and Methodius University in Skopje, continues with additional education of students, by organizing a Second Summer School. This time, the summer school will be held on the premises of the Faculty, because in the completely renovated and equipped lecture halls and laboratories there are the most appropriate conditions for the realization of theoretical lectures and practical courses.

The practical classes, in the past school year, were partly conducted with physical presence. Pre-clinical, laboratory teaching was realized to a large extent, which cannot be said about clinical exercises. At the Second Summer School, organized by the Faculty of Dentistry, you will be able to master the practical skills from different dental disciplines at a number of practical courses, which will be performed by experienced teachers at our faculty.

Given the difficult conditions for teaching in the past school year, with the lectures and practical courses provided by the summer school, respected students and young doctors, you will be able to compensate and improve some of the necessary knowledge and skills.

In anticipation of the autumn exam period and the new school year, the participation in the summer school will help you to more easily master the teaching content needed for successful passing of the exams, and will be a good basis for successful continuation of studies.

The theoretical teaching took place online and at the same time, the direct contact of the student with the professor was missing. Therefore, the three theoretical modules within the Summer School will provide you with direct contact with your teachers, you will follow the lectures and you will discuss with the professors for a full understanding of the intended subject. In the three modules, the teaching material is thus conceived to represent an integrated whole of several scientific fields in dentistry. Namely, after successful completion of the module you will acquire knowledge about: embryonic development, anatomical-histological and functional characteristics of the dental system (module 1), comprehensive dental care for patients in childhood (module 2) and comprehensive dental care for adult patients

For young doctors, the Summer School is a continuation of the education and preparation for the continuous education that every dentist in his working life has to follow the modern trends in the profession and science.

**Prof. Kjiro Ivanovski, PhD**  
Dean



## Обраќање на Ректорот на Универзитетот „Св. Кирил и Методиј“ во Скопје

### ПРОФ. Д-Р НИКОЛА ЈАНКУЛОВСКИ

Почитувани,

” Ми претставува особено задоволство од мое лично име и од името на Универзитетот „Св. Кирил и Методиј“ во Скопје, да Ви се обратам на овој свечен настан и да ја отворам Втората летна школа за студентите по стоматологија и млади доктори по дентална медицина која е организирана од страна на Универзитетот „Св. Кирил и Методиј“ во Скопје, Стоматолошки факултет – Скопје.

Како најстар универзитет во нашата држава, Универзитетот „Св. Кирил и Методиј“ во Скопје претставува темел и стожер на образовниот систем, научната работа и културниот развој на нашата земја. Визијата на нашиот универзитет е да прерасне во универзитет со висока меѓународна репутација на полето на образованието и науката, како респектабилен член на семејството на европски универзитети. За таа цел, по моја иницијатива е усвоена Стратегија и Акционен план за работа на Универзитетот „Св. Кирил и Методиј“ во Скопје.

Една од поставените цели на Универзитетот е интернационализацијата на наставата и мобилностите преку организирање и учество на студентите во програми и курсеви на летни школи, преку кои истите можат да се стекнат со признаени кредити. Носители на овие активности, помеѓу другите, се и единиците на Универзитетот.

Особено ми е драго што Стоматолошкиот факултет во Скопје при Универзитетот „Св. Кирил и Методиј“ во Скопје, ја започна и продолжи да ја негува оваа дополнителна форма на едукација на студентите. Имено, во медицинските науки, во кои спаѓа и

стоматологијата, се случуваат постојани и забрзани промени. Информираноста за тие промени и улогата на истражувањата обврзуваат постојано следење на современите трендови од сите области на денталната медицина. Тоа е предуслов за иден успешен здравствен работник! Поради тоа, ја поздравувам идејата на наставниците на Стоматолошкиот факултет за организирање на практични курсеви кои освен научно-истражувачки имаат и апликативен карактер.

Стоматолошкиот факултет при Универзитетот „Св. Кирил и Методиј“ во Скопје има критична улога при унапредувањето на оралното здравје во земјата. Имено, Стоматолошкиот факултет обезбедува современи студиски додипломски и постдипломски програми, истражувачка работа, што пак подразбира, дека нашите студенти – идни доктори по дентална медицина, стручни забни техничари и стручни стоматолошки сестри глобално ќе ја остваруваат основната мисија на нашиот Универзитет. Значењето и угледот на Факултетот е во нераскинлива врска со квалитетот на студиските програми. За да се одржува тоа високо ниво на едукативните програми неопходно е посветено да се работи на наставната, научно-истражувачката и применувачката дејност. Секако, при тоа, како здравствени работници треба да се водиме од хуманоста и етичноста во извршувањето на јавните обврски.





Почитувани студенти,

Вие студирате на најстариот факултет од областа на стоматологијата во земјата, кој што своето реноме го градел со години и поради тоа Вашата диплома од Факултетот и Универзитет е високо ценета. Знаењата и вештините кои што ги стекнувате на Стоматолошкиот факултет ќе Ви бидат од огромна полза во практикувањето на Вашата благородна професија. Дополнително, со ваквите форми на воннаставни активности, имате можност за стекнување на продлабочени знаења, бидејќи денешните услови наметнуваат вештини како за самостојно, така и за тимско работење, а се во интерес на здравјето на нашите пациенти.

Учеството на летните школи и работилници се инкорпорираат и вреднувани со новите студиски програми на Стоматолошкиот факултет кои започнуваат да се применуваат веќе од следната академска 2021/22 година и носат дополнителни кредити во вашата диплома. Како идни здравствени работници, по завршувањето на факултетот и стекнување на лиценца за работа, ќе мора постојано да посетувате конгреси, симпозиуми, семинари и работилници за да можете да ја обновите вашата лиценца за работа. Оваа летна школа ќе ви биде првиот чекор кон остварувањето на тие цели!

Почитувани,

Како што веќе реков, УКИМ секогаш стои позади вакви иницијативи и со сите свои расположливи капацитети, ги поддржува студентите и наставниот кадар да креираат решенија, да истражуваат, да се натпреваруваат, да придонесуваат во развојот на теоретските знаења и практичните вештини.

**Проф. д-р Никола Јанкуловски**  
Ректор



## Addressing by the Rector of the Ss. Cyril and Methodius University in Skopje

### PROF. NIKOLA JANKULOVSKI, PHD

Dear colleagues,

” I am especially pleased to address you in my personal name and in the name of the Ss. Cyril and Methodius University in Skopje at this solemn event and to open the Second Summer School for students of dentistry and young doctors in dental medicine, which is organized by the Ss. Cyril and Methodius University in Skopje, Faculty of Dentistry - Skopje.

As the oldest university in our country, the Ss. Cyril and Methodius University in Skopje is the foundation and pillar of the educational system, scientific work and cultural development of our country. The vision of our university is to grow into a university with a high international reputation in the field of education and science, as a respectable member of the family of European universities. For that purpose, on my initiative, a Strategy and Action Plan was accepted for the work of the Ss. Cyril and Methodius University in Skopje.

One of the goals of the University is the internationalization of teaching and mobility through the organization and participation of students in programs and courses of summer schools, through which they can obtain recognized credits. Holders of these activities, among others, are the units of the University.

I am especially glad that the Faculty of Dentistry in Skopje at the Ss. Cyril and Methodius University in Skopje, started and continued to nurture this additional form of education for students. Namely, in the medical sciences, which

includes dentistry, constant and accelerated changes occur. Awareness of these changes and the role of research require constant monitoring of modern trends in all areas of dental medicine. It is a prerequisite for a future successful health worker! Therefore, I welcome the idea of the teachers at the Faculty of Dentistry to organize practical courses that, in addition to scientific research, also have an applied character.

The Faculty of Dentistry at the Ss. Cyril and Methodius University in Skopje has a critical role in promoting oral health in the country. Namely, the Faculty of Dentistry provides modern undergraduate and postgraduate study programs, research work, which means that our students - future doctors of dental medicine, dental technicians and dental nurses will globally achieve the basic mission of our University. The importance and reputation of the Faculty is inextricably linked to the quality of the study programs. In order to maintain that high level of educational programs, it is necessary to work dedicatedly on teaching, scientific research and application. Of course, as health professionals, we should be guided by humanity and ethics in performing public duties.



Dear students,

*You are studying at the oldest dental faculty in the country, which has built its reputation for years and because of that, your degree from the Faculty and University is highly valued. The knowledge and skills you acquire at the Faculty of Dentistry will be of great benefit to you in practicing your noble profession. Additionally, with such forms of extracurricular activities, you have the opportunity to acquire in-depth knowledge, because today's conditions impose skills for both individual and team work, and are in the interest of the health of our patients.*

*The participation in the summer schools and practical courses are incorporated and evaluated with the new study programs of the Faculty of Dentistry which start to be applied from the next academic year 2021/22 and bring additional credits in your diploma. As future health professionals, after graduating from the Faculty and obtaining a work license, you will have to attend congresses, symposia, seminars, and practical courses regularly to renew your work license. This summer school will be your first step towards achieving those goals!*

Dear colleagues,

*As I have already said, Ss. Cyril and Methodius University in Skopje always stands behind such initiatives and with all its available capacities, supports the students and the teaching staff to create solutions, to research, to compete, to contribute to the development of theoretical knowledge and practical skills.*

**Prof. Nikola Jankulovski, PhD**  
**Rector**



## Обраќање на претседателот на Факултетското студентско собрание на Стоматолошки факултет - Скопје

### МАРТИНА АНАСТАСОВСКА

Почитувани колеги,

” Факултетското студентско собрание на Стоматолошкиот факултет – Скопје и Стоматолошкиот факултет при Универзитетот „Св.Кирил и Методиј” во Скопје продолжува со организирање на Втората летна школа за студентите по стоматологија и млади доктори по дентална медицина. Летната школа има интернационален карактер и ќе се одржи во просториите на Стоматолошкиот факултет - Скопје, каде право на учество имаат студентите од сите факултети по дентална медицина од сите универзитети од Република Северна Македонија и ширум Европа, што значи и нови пријателства и многу дружба.

Со оглед на отежнатите услови за одвивање на теоретската и практичната настава во изминатите два семестри, концептот на летната школа е базиран на предавања во три модули и внимателно одбрани работилници, чија цел е преку предавања од врвни професионалци, односно професори од нашиот факултет и интерактивно учење, да се запознаете со многу нови техники на работа во областа на денталната медицина и протетиката, да го надоместите испуштеното, како и да ги примените и усовршите знаењата стекнати од досегашното студирање. Овогодинашните работилници, кои интерферираат со светските, ќе Ве воведат во современата стоматологија, која ќе биде погодна основа за вашето понатамошно надоградување, усовршување и успешно градење на Вашата идна професија.

Со почит,

**Мартина Анастасовска**

Претседател на Факултетското студентско собрание на Стоматолошкиот факултет – Скопје



## **Addressing by the President of the Faculty Student Assembly of the Faculty of Dentistry - Skopje**

**MARTINA ANASTASOVSKA**

*Dear colleagues,*

” *The Faculty Student Assembly of the Faculty of Dentistry - Skopje and the Faculty of Dentistry at the Ss. Cyril and Methodius University in Skopje continues with the organization of the Second Summer School for students of dentistry and young doctors of dental medicine. The summer school has an international character and will be held in the premises of the Faculty of Dentistry - Skopje, where students from all faculties of dental medicine from all universities in the Republic of North Macedonia and throughout Europe have the right to participate, which means a lot of new friendships.*

*Given the difficult conditions for theoretical and practical teaching in the past two semesters, the concept of the summer school is based on lectures in three modules and carefully selected practical courses, aimed at lectures by top professionals, i.e. professors from our faculty and interactive learning, to get acquainted with many new techniques of work in the field of dental medicine and prosthetics, to make up for lost time, as well as to apply and improve the knowledge gained from the previous study. This year's practical courses, which are on a quality level with the world, will introduce you to modern dentistry, which will be a suitable basis for your further upgrading, improvement and successful building of your future profession.*

*With respect,*

**Martina Anastasovska**

**President of the Faculty Student Assembly of the Faculty of Dentistry - Skopje**

# 02

## МОДУЛИ MODULES

### 01

#### МОДУЛ 1: ОРАЛНА БИОЛОГИЈА

---

Катедра за ортодонција, Катедра за детска и превентивна стоматологија, Катедра за орална хирургија, Катедра за стоматолошка протетика, Катедра за болести на забите и ендодонтот и Катедра за болести на устата и пародонтот.

### 02

#### МОДУЛ 2: ИНТЕГРИРАНА ГРИЖА ЗА ОРАЛНОТО ЗДРАВЈЕ КАЈ ПАЦИЕНТИ ВО ДЕТСКА ВОЗРАСТ

---

Катедра за детска и превентивна стоматологија и Катедра за ортодонција.

### 03

#### МОДУЛ 3: ИНТЕГРИРАНА ГРИЖА ЗА ОРАЛНОТО ЗДРАВЈЕ КАЈ ВОЗРАСНИ ПАЦИЕНТИ

---

Катедра за орална хирургија, Катедра за стоматолошка протетика, Катедра за болести на забите и ендодонтот и Катедра за болести на устата и пародонтот.



# 01

## MODULE 1: ORAL BIOLOGY



Department of Orthodontics, Department of Pediatric and Preventive Dentistry, Department of Oral Surgery, Department of Dental Prosthetics, Department of Dental and Endodontium Diseases and Department of Oral and Periodontal Diseases.

# 02

## MODULE 2: INTEGRATED ORAL HEALTH CARE IN PEDIATRIC PATIENTS



Department of Pediatric and Preventive Dentistry and Department of Orthodontics.

# 03

## MODULE 3: INTEGRATED ORAL HEALTH CARE IN ADULT PATIENTS



Department of Oral Surgery, Department of Dental Prosthetics, Department of Dental and Endodontium Diseases and Department of Oral and Periodontal Diseases.



## МОДУЛ 1

# ОРАЛНА БИОЛОГИЈА

**Во Модул 1: Орална биологија, ќе учествува наставен кадар од следните катедри:** Катедра за ортодонција, Катедра за детска и превентивна стоматологија, Катедра за орална хирургија, Катедра за стоматолошка протетика, Катедра за болести на забите и ендодонтот и Катедра за болести на устата и пародонтот.

Со совладување на предвидените методски единици од овој модул, учесниците ќе се стекнат со сеопфатни знаења за развојот, карактеристиките и функционирањето на оралните структури.

### Реализатори на методските единици од овој модул се:

**Проф. д-р Габриела Ќурчиева – Чучкова:**

Ембрионален развој на лице, палатум и на висцерокраниум (максила и мандибула)

**Проф. д-р Ана Сотировска – Ивковска:**

Ембрионален развој на забот

**Проф. д-р Весна Коруноска – Стевковска:**

Мастикаторни мускули

**Проф. д-р Снежана Пешевска:**

Неоргански и органски составни компоненти на плунката значајни за оралното здравје

**Доц. д-р Гордана Апостолова:**

Анатомски особености и карактеристики на максила и мандибула, васкуларизација и инервација

**Проф. д-р Ќиро Ивановски:**

Колаген, биолошка минерализација и биохемиски карактеристики на хидроксиапатит

**Проф. д-р Лидија Поповска:**

Хистологија на емајл, дентин и цемент

**Проф. д-р Сашо Еленчевски:**

Морфолошки карактеристики на забите

**Проф. д-р Ќиро Ивановски:**

Орална микробиологија, орална флора и екосистем на оралната празнина

**Проф. д-р Снежана Пешевска:**

Плунковни жлезди, контрола и механизам на секреција на плунка





# **MODULE 1**

# **ORAL BIOLOGY**

**Teaching staff from the following departments will participate in Module 1: Oral Biology:** Department of Orthodontics, Department of Pediatric and Preventive Dentistry, Department of Oral Surgery, Department of Dental Prosthetics, Department of Dental and Endodontium Diseases and Department of Oral and Periodontal Diseases.

By mastering the envisaged methodological units, the participants will gain comprehensive knowledge about the development, characteristics and functioning of oral structures.

## **Teachers who will participate in the realization of the methodological units in this module are:**

**Prof. Gabriela Kjurchieva – Chuchkova, PhD:**

Embryonic development of the face, palate, and visceracranium (maxilla and mandible)

**Prof. Ana Sotirovska - Ivkovska, PhD:**

Embryonic development of the tooth

**Prof. Vesna Korunoska – Stevkovska, PhD:**

Masticatory muscles

**Prof. Sasho Elenchevski, PhD:**

Morphologic characteristics of the teeth

**Asst. Prof. Gordana Apostolova, PhD:**

Anatomical features of the maxilla and mandible, vascularization and innervation

**Prof. Kjiro Ivanovski, PhD:**

Collagen, biological mineralization and biochemical characteristics of hydroxyapatite

**Prof. Lidija Popovska, PhD:**

Histology of enamel, dentine and cementum

**Prof. Snezhana Peshevska, PhD:**

Salivary glands, control and mechanism of secretion of saliva

**Prof. Kjiro Ivanovski, PhD:**

Oral microbiology, oral flora and ecosystem of the oral cavity

**Prof. Snezhana Peshevska, PhD:**

Inorganic and organic components of saliva important for oral health

# 02



## МОДУЛ 2

### ИНТЕГРИРАНА ГРИЖА ЗА ОРАЛНОТО ЗДРАВЈЕ КАЈ ПАЦИЕНТИ ВО ДЕТСКА ВОЗРАСТ

**Во Модул 2: Интегрирана грижа за оралното здравје кај пациентите во детска возраст, ќе учествува наставен кадар од следните катедри:**

Катедра за детска и превентивна стоматологија и Катедра за ортодонција.

Со совладување на предвидените методски единици, студентите и младите доктори ќе стекнат сеопфатни знаења за: менаџирањето со однесувањето на пациентите од детска возраст во стоматолошката ординација, дијагноза и план на превентивно-реставративен и ортодонтски третман, ендодонтскиот третман на забите од млечната дентиција, денталните трауматски повреди, и индикациите за ортодонтски третман на трауматизирани заби.

**Реализатори на методските единици од овој модул се:**

**Проф. д-р Мира Јанкуловска:**

Менаџирање со однесувањето на пациентите од детска возраст во стоматолошката ординација

**Проф. д-р Александар Димков:**

Насоки за ендодонтски третман на млечни заби

**Доц. д-р Ирена Гавриловиќ:**

План на терапија кај пациенти со предвремени екстракции

**Проф. д-р Цветанка Бајрактарова –  
Мишевска:**

Мешовита дентиција: дијагностика и план на терапија

**Проф. д-р Мери Павлевска:**

Дентални трауматски повреди во детска возраст и нивни третман

**Проф. д-р Билјана Џипунова:**

Ортодонтски третман кај трауматизирани заби

**Проф. д-р Наташа Тошеска – Спасова:**

Азбука во ортодонцијата – Основи на гнатометриска дијагноза



## **MODULE 2**

# **INTEGRATED ORAL HEALTH CARE IN PEDIATRIC PATIENTS**

**Teaching staff from the following departments will participate in Module 2: Integrated oral health care in pediatric patients:**

Department of Pediatric and Preventive Dentistry and Department of Orthodontics.

By mastering the envisaged methodological units, students and young doctors will gain comprehensive knowledge about: managing the behavior of childhood patients in the dental office, diagnosis and plan of preventive-restorative and orthodontic treatment, endodontic treatment of deciduous teeth, dental injuries and indications for orthodontic treatment of traumatized teeth.

**Teachers who will participate in the realization of the methodological units in this module are:**

**Prof. Mira Jankulovska, PhD:**

Behavior management of childhood patients in the dental office

**Prof. Meri Pavlevska, PhD:**

Dental traumatic injuries in childhood and their treatment

**Prof. Aleksandar Dimkov, PhD:**

Guidelines for endodontic treatment of deciduous teeth

**Prof. Biljana Dzipunova, PhD:**

Orthodontic treatment of traumatized teeth

**Asst. Prof. Irena Gavrilovikj, PhD:**

Treatment plan in patients with premature extractions

**Prof. Natasha Toseska - Spasova, PhD:**

ABC's in orthodontics – Basics of Gnatometric Diagnostics

**Prof. Cvetanka Bajraktarova - Mishevka, PhD:**

Mixed dentition: Diagnostics and therapy plan



## МОДУЛ 3

# ИНТЕГРИРАНА ГРИЖА ЗА ОРАЛНОТО ЗДРАВЈЕ КАЈ ВОЗРАСНИ ПАЦИЕНТИ

**Во Модул 3: Интегрирана грижа за оралното здравје кај возрасни пациенти, ќе учествува наставен кадар од следните катедри:**

Катедра за орална хирургија, Катедра за стоматолошка протетика, Катедра за болести на забите и ендодонтот и Катедра за болести на устата и пародонтот.

Со совладување на модулот студентот/младиот доктор ќе се здобие со знаења како правилно, соодветно и сеопфатно да се грижи за оралното здравје на пациентот: прием на пациент, анамнеза, дијагноза, план на терапија и редослед на спроведување на тераписките мерки.

### Реализатори на методските единици од овој модул се:

**Проф. д-р Василка Ренцова:**

Дијагностичко-терапевтски протоколи во ендодонтската терапија

**Проф. д-р Марина Кацарска:**

Анестезии, индикации и контраиндикации за терминална анестезија и техники на изведување

**Проф. д-р Едвард Јанев:**

Спроводни анестезии

**Проф. д-р Оливер Димитровски:**

Компликации од екстракции, во тек и по екстракција

**Виш. науч. сор. д-р Наташа Ставрева:**

Клинички постапки и протетско решавање на парцијална и тотална беззабост

**Проф. д-р Борис Величковски:**

Вазодепресорна синкопа

**Проф. д-р Соња Апостолска:**

Најчести грешки во ендодонцијата: нивно откривање, корекција и превенција

**проф. д-р Маја Пандилова:**

Дијагностички и прогностички дилеми и третман на пародонталната болест

**Проф. д-р Силвана Георгиева, проф. д-р Вера Радојкова – Николовска, проф. д-р Емилија Стефановска:**

Најчести клинички промени на оралната лигавица – дијагностика и терапија

**Проф. д-р Емилија Бајрактарова Ваљакова:**

Од минимално инвазивни индиректни реставрации, до семициркуларни мостовни конструкции: избор на (фиксен) протетски третман и план на терапија во зависност од состојбата на оралното здравје



## **MODULE 3**

# **INTEGRATED ORAL HEALTH CARE IN ADULT PATIENTS**

**Teaching staff from the following departments will participate In Module 3: Integrated oral health care in adult patients:**

Department of Oral Surgery, Department of Dental Prosthetics, Department of Dental and Endodontium Diseases and Department of Oral and Periodontal Diseases.

By mastering the module the student / young doctor will gain knowledge on how to properly, appropriately and comprehensively take care of the patient's oral health: patient admission, medical history, diagnosis, therapy plan and order of implementation of therapeutic measure treatment of deciduous teeth, dental injuries and indications for orthodontic treatment of traumatized teeth.

**Teachers who will participate in the realization of the methodological units in this module are:**

**Prof. Vasilka Rendzova, PhD:**

Diagnostic and prognostic protocols in endodontic therapy

**Prof. Marina Kacarska, PhD:**

Anesthesia, indications and contraindications for terminal anesthesia and performance techniques

**Prof. Edvard Janev, PhD:**

Conductive anesthesia

**Prof. Oliver Dimitrovski, PhD:**

Complications from extractions, during and after extraction

**Senior Research Associate Natasha Stavreva, PhD:**

Clinical procedures and prosthetic treatment of partial and total edentulousness

**Prof. Boris Velickovski, PhD:**

Vasodepressor syncope

**Prof. Sonja Apostolska, PhD:**

The most common mistakes in endodontics: their detection, correction and prevention

**Prof. Maja Pandilova, PhD:**

Diagnostic and prognostic dilemmas and treatment of periodontal disease

**Prof. Silvana Georgieva, PhD; Prof. Vera Radojkova – Nikolovska, PhD; Prof. Emilija Stefanovska, PhD:**

The most common clinical changes of the oral mucosa - diagnosis and therapy

**Prof. Emilija Bajraktarova Valjakova, PhD:**

From minimally invasive indirect restorations to semicircular bridge structures: choice of (fixed) prosthetic treatment and treatment plan depending on oral health condition

### МАНДИБУЛАРНИ ПОКРОВНИ ПРОТЕЗИ КАЈ ПАЦИЕНТИ СО ПРЕОСТАНАТИ МАЛ БРОЈ НА ЗАБИ ИЛИ БЕЗЗАБИ ПАЦИЕНТИ: БЕНЕФИТ ВО СПОРЕДБА СО КОНВЕНЦИОНАЛНАТА ТОТАЛНА ПРОТЕЗА

Покровна протеза е било која мобилна забна протеза која покрива еден или повеќе преостанати природни заби, корени на природни заби и забни импланти. Покровните протези се слично дизајнирани како и тоталните конвенционални протези, со таа разлика што ги покриваат корените на забите или забните импланти. Многу се корисни во долната вилица каде што недостасува прицицувањето со помош на вентилниот раб, како што е тоа случај со горните тотални протези. Дополнително, површината за лежиштето на мандибуларните протези е многу помало во споредба со максиларното лежиште и степенот на ресорпција на резидуалниот алвеоларен гребен е четири пати поголем во мандибулата. Поради нагласената ресорпција на резидуалниот алвеоларен гребен пациентите обично не се во можност да носат мандибуларна протеза после 10 или повеќе години, бидејќи скоро целата преостаната коска на гребенот е атрофирана. Во последните неколку децении на минатиот век, истражувачите приметиле дека коската не атрофира во близина на корените на забите и развиен е концептот на покровни протези. Преостанатите корени исто така ја намалуваат брзината на ресорпција на резидуалниот алвеоларен гребен, дури и во подрачја оддалечени од корените. Меѓутоа корените мора правилно ендодонтски да бидат третирани. Тие исто така можат да бидат покриени со надоградби или надоградби кои имаат ретенциони елементи, на пример топчест атечмен. Слично е и со забните импланти. Тие исто така ја чуваат коската и го намалуваат степенот на ресорпција на резидуалниот алвеоларен гребен. Дополнително и даваат потпора на протезата и ја подобруваат ретенцијата и стабилизацијата. Предавањето ќе се однесува на предностите на мандибуларните покровни протези, бројот на забни импланти кои се потребни за вградување и за ретенциските елементи помеѓу корените или имплантите и мандибуларната протеза.

**Проф. д-р Асја Челебиќ**

Визитинг професор од Стоматолошкиот факултет при Универзитетот во Загреб



## **MANDIBULAR OVERDENTURES IN PATIENTS WITH A FEW OR NO REMAINING TEETH - BENEFITS WHEN COMPARED TO CONVENTIONAL COMPLETE DENTURES**

Overdenture is any removable dental prosthesis that covers and rests on one or more remaining natural teeth, the roots of natural teeth, and/or on dental implants. Overdentures are designed similar to complete conventional dentures, but they fit over the top of a person's tooth roots or dental implants. Overdentures are very useful in the mandible where there is no benefit from the valve effect and suction, like in the maxillary complete denture. Moreover, the surface of the denture bearing area is much smaller in the mandible than in the maxilla and the rate of residual ridge resorption (RRR) is four times higher in the mandible. Therefore, patients with RRR are usually not able to wear mandibular complete denture after 10 or more years, as almost all bone of the residual ridge bone atrophy. Last few decades of the last century the researches noticed that the bone does not atrophy adjacent to the tooth roots, and the concept of a root-borne cover dentures has been developed. Residual roots also reduce the rate of RRR even in remote areas of the residual ridge. However, the roots must be properly endodontically treated. They can also be covered with caps or caps having a ball retention element. Similar is with dental implants. They also preserve bone and reduce the rate of RRR. Moreover, they offer support to removable dentures, and enhance their retention and stability. The lecture will discuss benefits of mandibular overdentures, number of dental implants necessary to insert for the support and retention, as well as about retention between roots or implants and an overdenture in the mandible.

***Prof. Asja Celebic, PhD***

***Visiting professor the Faculty of Dentistry at the University of Zagreb***

# 4 РАБОТИЛНИЦИ *PRACTICAL COURSES*

## 01 ПРЕПАРАЦИЈА НА ИМПЛАНТНО ЛЕЖИШТЕ – ХИРУРШКИ ПРИНЦИПИ

Универзитет „Св. Кирил и Методиј“ во Скопје  
Стоматолошки факултет – Скопје  
Катедра за имплантологија

## 02 ПРИНЦИПИ НА ОРАЛНО-ХИРУРШКИ СУТУРИ. БАЗИЧНИ ТЕХНИКИ

Универзитет „Св. Кирил и Методиј“ во Скопје  
Стоматолошки факултет – Скопје  
Катедра за имплантологија

## 03 БАЗИЧНИ ПРИНЦИПИ НА СОВРЕМЕНАТА ЕНДОДОНТСКА ТЕРАПИЈА

Универзитет „Св. Кирил и Методиј“ во Скопје  
Стоматолошки факултет – Скопје  
Катедра за болести на забите и ендодонтот

## 04 КАКО СЕ ПИШУВА, ПОДНЕСУВА И ОБЈАВУВА НАУЧЕН ТРУД

Универзитет „Св. Кирил и Методиј“ во Скопје  
Стоматолошки факултет – Скопје  
Катедра за детска и превентивна стоматологија

## 05 ФИКСНИ ЧУВАРИ НА ПРОСТОР: ИНДИКАЦИИ И НАЧИН НА ИЗРАБОТКА

Универзитет „Св. Кирил и Методиј“ во Скопје  
Стоматолошки факултет – Скопје  
Катедра за ортодонција

## 06 КОНЗЕРВАТИВНА И ЛАСЕР ТЕРАПИЈА ВО ТРЕТМАНОТ НА ПАРОДОНТАЛНАТА БОЛЕСТ

Универзитет „Св. Кирил и Методиј“ во Скопје  
Стоматолошки факултет – Скопје  
Катедра за болести на устата и пародонтот

## 07 ПРИНЦИПИ НА ЕКСТРАКЦИЈА СО СЕПАРАЦИЈА НА ПОВЕЌЕКОРЕНИ ЗАБИ (АТИПИЧНИ ЕКСТРАКЦИИ)

Универзитет „Св. Кирил и Методиј“ во Скопје  
Стоматолошки факултет – Скопје  
Катедра за орална хирургија

## 08 ИЗРАБОТКА НА ДЕНТАЛНИ КОРОНКИ И ПОСТИГНУВАЊЕ ВРВЕН ЕСТЕТСКИ ИЗГЛЕД ПРИ ФАСЕТИРАЊЕ СО STEINSOVI И DUCERAM KISS КЕРАМИКА

Универзитет „Св. Кирил и Методиј“ во Скопје  
Стоматолошки факултет – Скопје  
Катедра за стоматолошка протетика

## 09 СОВРЕМЕНИ ПОСТАПКИ ПРИ РЕСТАВРАЦИЈА НА ПОСТЕРИОРНИТЕ ЗАБИ

Универзитет „Св. Кирил и Методиј“ во Скопје  
Стоматолошки факултет – Скопје  
Катедра за болести на забите и ендодонтот

## 10 ТЕХНИКИ НА ЕНДОДОНТСКО ПОЛНЕЊЕ СО ЛАДНА И ТОПЛА КОНДЕНЗАЦИЈА

Универзитет „Св. Кирил и Методиј“ во Скопје  
Стоматолошки факултет – Скопје  
Катедра за болести на забите и ендодонтот

## 11 ХИСТОЛОШКА ТЕХНИКА ЗА ИЗРАБОТКА НА АНТЕРИОРНИ РЕСТАВРАЦИИ

Универзитет „Св. Кирил и Методиј“ во Скопје  
Стоматолошки факултет – Скопје  
Катедра за детска и превентивна стоматологија

## 12 ИТОР - ИНДИВИДУАЛЕН ПРИСТАП ВО ОДРЖУВАЊЕТО НА ОРАЛНАТА ХИГИЕНА

Универзитет „Св. Кирил и Методиј“ во Скопје  
Стоматолошки факултет – Скопје  
Катедра за болести на устата и пародонтот  
Катедра за детска и превентивна стоматологија

## 13 ЛАБОРАТОРИСКИ ПРОЦЕДУРИ ПРИ ИЗРАБОТКА НА ДОЛНА СКЕЛЕТИРАНА ПАРЦИЈАЛНА ПРОТЕЗА

Универзитет „Св. Кирил и Методиј“ во Скопје  
Стоматолошки факултет – Скопје  
Катедра за стоматолошка протетика

## 14 КОМПОЗИТИ ВО СЕКОЈДНЕВНАТА ПРАКСА: КАКО ДА СЕ ИЗБЕРЕ ВИСТИНСКИОТ МАТЕРИЈАЛ И ДА СЕ ПОЕДНОСТАВАТ ТЕХНИКИТЕ ЗА АПЛИКАЦИЈА НА АНТЕРИОРНИТЕ ЗАБИ

Универзитет „Св. Кирил и Методиј“ во Скопје  
Стоматолошки факултет – Скопје  
Катедра за болести на забите и ендодонтот

## 15 ИЗРАБОТКА НА ЖИЧАНО-КОМПОЗИТНА ИМОБИЛИЗАЦИЈА ПРИ ЛУКСАЦИОНИ ПОВРЕДИ НА ЗАБИТЕ

Универзитет „Св. Кирил и Методиј“ во Скопје  
Стоматолошки факултет – Скопје  
Катедра за детска и превентивна стоматологија

## 16 ИЗРАБОТКА НА КОСА РАМНИНА КАКО ИНТЕРЦЕПТИВЕН МЕТОД ВО ТРЕТМАНОТ НА ОБРАТЕН ПРЕКЛОП НА ИНЦИЗИВИТЕ

Универзитет „Св. Кирил и Методиј“ во Скопје  
Стоматолошки факултет – Скопје  
Катедра за ортодонција





## **01** PREPARATION OF THE IMPLANT BED – SURGICAL PRINCIPLES

Ss. Cyril and Methodius University in Skopje  
Faculty of Dentistry – Skopje  
Department of Implantology

## **02** PRINCIPLES OF ORAL SURGICAL SUTURES. BASIC TECHNIQUES

Ss. Cyril and Methodius University in Skopje  
Faculty of Dentistry – Skopje  
Department of Implantology

## **03** BASIC PRINCIPLES OF MODERN ENDODONTIC THERAPY

Ss. Cyril and Methodius University in Skopje  
Faculty of Dentistry – Skopje  
Department of Dental and Endodontium Diseases

## **04** HOW TO WRITE, SUBMIT AND PUBLISH A SCIENTIFIC PAPER

Ss. Cyril and Methodius University in Skopje  
Faculty of Dentistry – Skopje  
Department of Pediatric and Preventive Dentistry

## **05** FIXED SPACE MAINTAINERS - INDICATIONS AND METHOD OF CONSTRUCTION

Ss. Cyril and Methodius University in Skopje  
Faculty of Dentistry – Skopje  
Department of Orthodontics

## **06** CONSERVATIVE AND LASER THERAPY IN THE TREATMENT OF PERIODONTAL DISEASE

Ss. Cyril and Methodius University in Skopje  
Faculty of Dentistry – Skopje  
Department of Oral and Periodontal Diseases

## **07** PRINCIPLES OF EXTRACTION BY SEPARATION OF MULTIPLE ROOT TEETH (ATYPICAL EXTRACTIONS)

Ss. Cyril and Methodius University in Skopje  
Faculty of Dentistry – Skopje  
Department of Oral Surgery

## **08** MAKING DENTAL CROWNS AND ACHIEVING A TOP AESTHETIC LOOK WHEN FACETED WITH STEINS AND DUCERAM KISS CERAMICS

Ss. Cyril and Methodius University in Skopje  
Faculty of Dentistry – Skopje  
Department of Dental Prosthetics

## **09** MODERN PROCEDURES FOR THE RESTORATION OF POSTERIOR TEETH

Ss. Cyril and Methodius University in Skopje  
Faculty of Dentistry – Skopje  
Department of Dental and Endodontium Diseases

## **10** ENDODONTIC FILLING TECHNIQUES WITH COLD AND HOT CONDENSATION

Ss. Cyril and Methodius University in Skopje  
Faculty of Dentistry – Skopje  
Department of Dental and Endodontium Diseases

## **11** HISTOLOGICAL TECHNIQUE FOR MAKING ANTERIOR RESTORATIONS

Ss. Cyril and Methodius University in Skopje  
Faculty of Dentistry – Skopje  
Department of Pediatric and Preventive Dentistry

## **12** iTOP – INDIVIDUALLY TRAINED ORAL PROPHYLAXIS

Ss. Cyril and Methodius University in Skopje  
Faculty of Dentistry – Skopje  
Department of Oral and Periodontal Diseases  
Department of Pediatric and Preventive Dentistry

## **13** LABORATORY PROCEDURES FOR MAKING A MANDIBULAR SKELETAL PARTIAL PROSTHESIS

Ss. Cyril and Methodius University in Skopje  
Faculty of Dentistry – Skopje  
Department of Dental Prosthetics

## **14** COMPOSITES IN EVERYDAY PRACTICE: HOW TO CHOOSE THE RIGHT MATERIAL AND SIMPLIFY THE TECHNIQUES FOR APPLICATION IN THE ANTERIOR TEETH

Ss. Cyril and Methodius University in Skopje  
Faculty of Dentistry – Skopje  
Department of Dental and Endodontium Diseases

## **15** MAKING WIRE-COMPOSITE IMMOBILIZATION IN LUXATION INJURIES OF THE TEETH

Ss. Cyril and Methodius University in Skopje  
Faculty of Dentistry – Skopje  
Department of Pediatric and Preventive Dentistry

## **16** MAKING AN INCLINED PLANE AS AN INTERCEPTIVE METHOD IN SIMPLE ANTERIOR CROSSBITE

Ss. Cyril and Methodius University in Skopje  
Faculty of Dentistry – Skopje  
Department of Orthodontics



## ПРЕПАРАЦИЈА НА ИМПЛАНТНО ЛЕЖИШТЕ - ХИРУРШКИ ПРИНЦИПИ

- › Универзитет „Св. Кирил и Методиј“ во Скопје
- › Стоматолошки факултет – Скопје
- › Катедра за имплантологија

Во тек на работилницата која ќе се состои од теоретски и практичен дел ќе бидат детално објаснети хируршките принципи на препарација на имплантното лежиште од аспект на превенција на прегревање на коската, внатрешно и надворешно ладење, апликацијата на дозволен притисок, брзина на ротации во минута при машинската препарација, како и карактеристиките на препарација при постоење на различни типови на коскена густина (D1, D2, D3, D4). Етапите на препарација и редоследот на дриловите од имплантолошкиот сет, освен теоретски, ќе бидат и практично изведени од страна на партиципантите на соодветни модели кои го имитираат реалното хируршко поле. За потребите на работилницата ќе бидат обезбедени имплантолошки сетови и модели на кои ќе се врши препарацијата на имплантното лежиште, респектирајќи ги сите хируршки принципи.

**Проф. д-р Марија Пеева – Петреска**  
**Проф. д-р Даниела Велеска – Стевковска**  
**Проф. д-р Едвард Јанев**



## **PREPARATION OF THE IMPLANT BED - SURGICAL PRINCIPLES**

- › *Ss. Cyril and Methodius University in Skopje*
- › *Faculty of Dentistry – Skopje*
- › *Department of Implantology*

*During the practical course, which will consist of a theoretical and a practical part, the surgical principles of implant bearing preparation will be explained in detail in terms of prevention of bone overheating, internal and external cooling, application of adequate pressure, speed of rotations per minute during machine preparation, as well as the characteristics of the preparation in the presence of different types of bone density (D1, D2, D3, D4). The stages of preparation and the order of the drills from the implant set, in addition to theoretical, will be practically performed by the participants on appropriate models that mimic the real surgical field. For the needs of the practical course, implant sets and models will be provided on which the implant bearing will be prepared, respecting all surgical principles.*

**Prof. Marija Peeva – Petreska, PhD**  
**Prof. Daniela Veleska – Stevkovska, PhD**  
**Prof. Edvard Janev, PhD**



## ПРИНЦИПИ НА ОРАЛНО-ХИРУРШКИ СУТУРИ. БАЗИЧНИ ТЕХНИКИ

- › Универзитет „Св. Кирил и Методиј“ во Скопје
- › Стоматолошки факултет – Скопје
- › Катедра за имплантологија

Хирушката сатура се дефинира како медицинско средство со кое се стабилизираат ткивата по хируршка интервенција или повреда, се реапроксимираат краевите на раната, се заштитуваат ткивата од иритација и инфекција и се превенира интра и постоперативната хеморагија (хируршката сатура претставува средство за механичка хемостаза-лигатура на крвни садови). Во тек на работилницата партиципантите ќе се запознаат со хируршкиот сет за сатура, различните видови на атрауматски конци и материјали за сатура, степенот на ресорпција на истите (ресоптивни и нересортпивни сатури) и слично.

Партиципантите ќе си ги повторат и освежат своите знаења околу индикациите за поставување на сатурите како и за базичните техники на сатурирање (едноставна поединечна сатура, стабилизациона сатура –Х сатура). Исто така ќе бидат запознаени и со некои напредни техники на сатури и тоа продолжени сатури и нивните варијации како и техниката на душек (мадрац) шев: хоризонтален и вертикален.

Работилницата се состои од теоретски и практичен дел. Во тек на практичниот дел партиципантите ќе имаат можност да ги подобрат своите практични способности и да поставуваат различни видови на сатури на анимални модели кои најдобро го имитираат реалното хируршко поле.

**Проф. д-р Даниела Велеска – Стевковска**



## PRINCIPLES OF ORAL SURGICAL SUTURES. BASIC TECHNIQUES

- › Ss. Cyril and Methodius University in Skopje
- › Faculty of Dentistry – Skopje
- › Department of Implantology

*Surgical suture is a medical device used to hold body tissues together after an injury or surgery. There are different kinds of indications for placing a surgical suture: to hold a flap over the wound, to re-approximate the wound edges, to protect underlying tissues from infection or other irritating factors and to prevent intra and postoperative hemorrhage. During the practical course the participants will be introduced with the suturing surgical kit, different kinds of atraumatic needles and threads, suturing materials, the degree of absorbability of the sutures and etc.*

*Participants will go through the indications and the basic and advanced suturing technique. They will repeat and refresh their knowledge about basic suturing techniques- interrupted suture and stabilization suture (X suture). They will also learn about some advance techniques- continuous suture (continuous simple, continuous locking suture) and mattress suture (vertical and horizontal mattress suture).*

*The practical course is consisted of two parts: the theoretical part and the practical part. During the practical part the participants will have an opportunity to exercise their surgical suturing skills on animal models using the surgical suturing kits.*

**Prof. Daniela Veleska – Stevkovska, PhD**



## БАЗИЧНИ ПРИНЦИПИ НА СОВРЕМЕНАТА ЕНДОДОНТСКА ТЕРАПИЈА

- › Универзитет „Св. Кирил и Методиј“ во Скопје
- › Стоматолошки факултет – Скопје
- › Катедра за болести на забите и ендодонтот

Еден од основните предуслови за успех на ендодонтскиот третман е обезбедување на суво работно поле. Денес се користат повеќе методи за таа намена, но современата стоматологија, а особено современата ендодонција не може да се замисли без примена на кофердам како метода за обезбедување на апсолутно суво и чисто работно поле. Примената на кофердам обезбедува: намалено ниво на контаминација од орални микроорганизми во саливата за време на стоматолошки третман, подобрена видливост на оперативната област (ги свртува усните и образите, го намалува замаглувањето на огледалото, го зголемува визуелниот контраст). Покрај сувото работно поле и стерилните услови за работа добрата трепанација и одредување на точната работна должина играат важна улога во крајниот исход на ендодонтскиот третман обезбедувајќи праволиниски пристап на инструментите и добра обработка на коренските канали со што се обезбедени основните услови за херметичка obturacija на каналниот систем.

Цел на работилницата: Студентите да ги запознаат и совладаат вештините на аплицирање на кофердам како средство за обезбедување на суво и чисто работно поле, трепанација, екстирпација, обработка на коренските канали и одредување на работната должина (апекс локатор).

**Проф. д-р Василка Ренцова**



## **BASIC PRINCIPLES OF MODERN ENDODONTIC THERAPY**

- › *Ss. Cyril and Methodius University in Skopje*
  - › *Faculty of Dentistry – Skopje*
  - › *Department of Dental and Endodontium Diseases*
- 

*One of the basic prerequisites for the success of endodontic treatment is the provision of a dry workplace. Today, several methods are used for that purpose, but modern dentistry, and especially modern endodontics, cannot be imagined without the use of cofferdam as a method of providing an absolutely dry and clean workplace. The application of cofferdam provides: reduced level of contamination by oral microorganisms in the saliva during dental treatment, improved visibility of the operative area (turns the lips and cheeks, reduces the blurring of the mirror, increases the visual contrast). In addition to the dry field and sterile working conditions, good trepanation and determination of the correct working length play an important role in the final outcome of endodontic treatment by providing rectilinear access to the instruments and good root canals thus providing the basic conditions for hermetic obturation of the canal system.*

*Aim of the practical course: Students to get acquainted with and master the skills of applying cofferdam as a means of providing a dry and clean field of work, trepanation, extirpation, root canal processing and determining the working length (apex locator).*

**Prof. Vasilka Rendzova, PhD**



## КАКО СЕ ПИШУВА, ПОДНЕСУВА И ОБЈАВУВА НАУЧЕН ТРУД

- › Универзитет „Св. Кирил и Методиј” во Скопје
- › Стоматолошки факултет – Скопје
- › Катедра за детска и превентивна стоматологија

Што претставува научното пишување? Зошто се публикува? Какви типови на научни трудови се публикуваат? Што треба да направиме пред да почнеме да го пишуваме научниот труд? Користење на академски бази на податоци! Каде да се најдат упатства за пишување на научен труд? Составни делови на научен труд! Со кој дел од трудот треба да се започне да се пишува, а кој да се остави за на крај. Кои компоненти треба да ги содржи дискусијата? Како да ги разликуваме вистинските списанија од лажните (феик) списанија?

Виш. науч. соработник д-р Весна Амбаркова





## HOW TO WRITE, SUBMIT AND PUBLISH A SCIENTIFIC PAPER

- › Ss. Cyril and Methodius University in Skopje
- › Faculty of Dentistry – Skopje
- › Department of Pediatric and Preventive Dentistry

*What is scientific writing? Why is the scientific paper published? What types of scientific papers are published? What should we do before we start writing a scientific paper? Using academic databases! Where to find guidelines for writing a scientific paper? Components of a scientific paper! Which part of the paper should be written first, and which one should be left for the end! What components should the discussion contain? How to distinguish real from fake magazines?*

**Senior Research Associate Vesna Ambarkova, PhD**



## ФИКСНИ ЧУВАРИ НА ПРОСТОР: ИНДИКАЦИИ И НАЧИН НА ИЗРАБОТКА

- › Универзитет „Св. Кирил и Методиј” во Скопје
- › Стоматолошки факултет – Скопје
- › Катедра за ортодонција

Млечните заби иако со ограничен функционален век, имаат значајна улога во развојот на детето. Покрај основните функции (мастикаторна, естетска и учество во формирање на говорот), имаат важна улога и во одржување на просторот за правилна ерупција на трајните заби. Доколку дојде до нивен предвремен губиток, соседните заби имаат тенденција да се поместуваат кон празниот простор, што резултира со стеснување или затворање на просторот за трајните заби и нивна импакција или ерупција вон забната низа, што доведува до појава на ортодонтска аномалија. За да се спречи оваа појава, при предвремен губиток на млечните заби се изработуваат фиксни и мобилни чувари на простор чија задача е да го одржуваат просторот за трајните заби заменици.

Цел на работилницата е учесниците да се стекнат со теоретски и практични знаења во однос на потребата за изработка на чувар на простор и видот на истиот, и вештини за изработка на фиксен чувар на простор составен од прстен и жичана јамка.

**Проф. д-р Цветанка Бајрактарова – Мишевска**



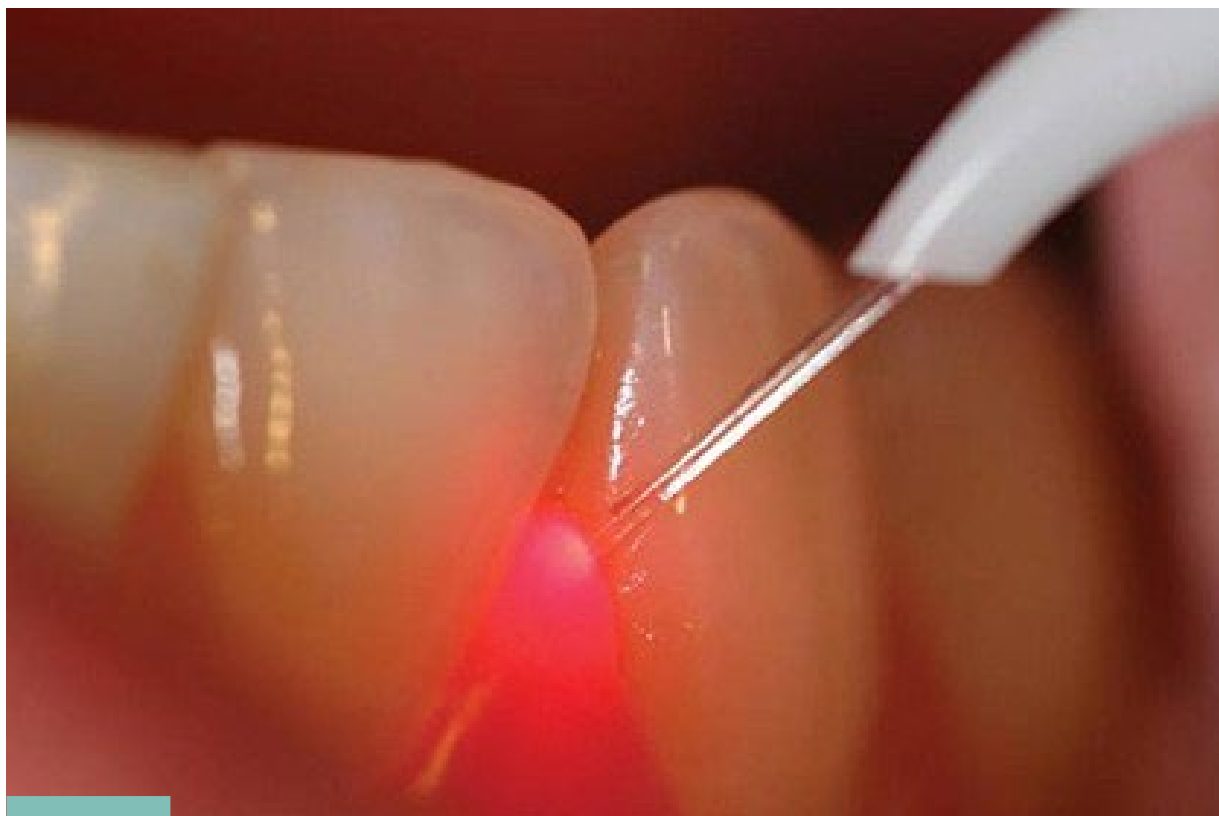
## FIXED SPACE MAINTAINERS - INDICATIONS AND METHOD OF CONSTRUCTION

- › Ss. Cyril and Methodius University in Skopje
- › Faculty of Dentistry – Skopje
- › Department of Orthodontics

*Deciduous teeth, although with a limited functional life, play an important role in the development of the child. In addition to the basic functions (masticatory, aesthetic and participation in the formation of speech), they also play an important role in maintaining the space for proper eruption of the permanent teeth. If they are lost prematurely, the adjacent teeth tend to move towards the empty space, resulting in narrowing or closing the space for the permanent teeth which causes their impaction or eruption outside the dental arch, leading to an orthodontic anomaly. To prevent this phenomenon, in case of premature loss of the deciduous teeth, fixed and mobile space maintainers are made whose task is to maintain the space for permanent teeth.*

*The aim of the practical course is for the participants to gain theoretical and practical knowledge of the importance of making a space maintainer and its types, and skills for making a fixed space maintainer consisting of a ring and a wire loop.*

**Prof. Cvetanka Bajraktarova-Mishevskva, PhD**



## КОНЗЕРВАТИВНА И ЛАСЕР ТЕРАПИЈА ВО ТРЕТМАНОТ НА ПАРОДОНТАЛНАТА БОЛЕСТ

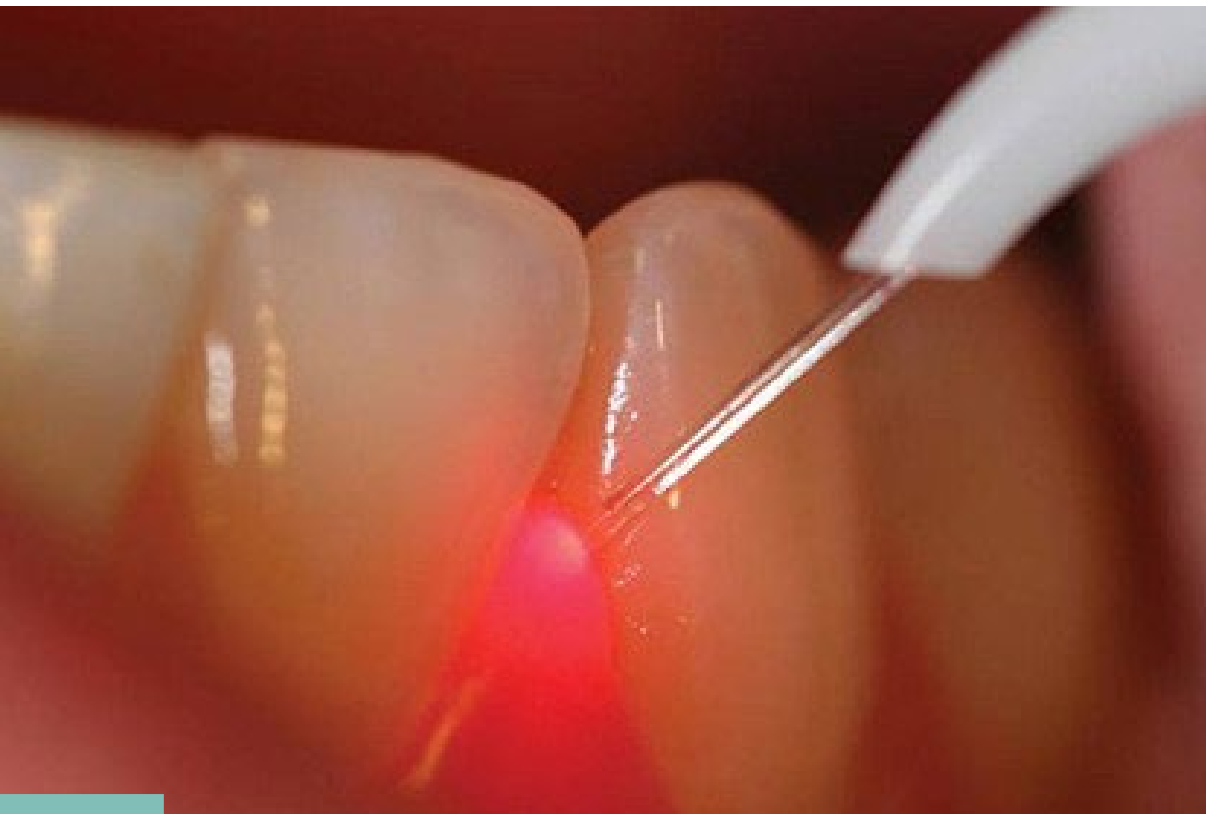
- › Универзитет „Св. Кирил и Методиј” во Скопје
- › Стоматолошки факултет – Скопје
- › Катедра за болести на устата и пародонтот

Нехируршката, односно конзервативната терапија е почетна фаза во справувањето со пародонтално засегнатото забало, независно дали третманот натаму ќе продолжи со хируршко или протетско згрижување. Во текот на овој третман постојат реални очекувања и цели кои сакаме да ги постигнеме како и стандардни постапки преку кои треба да се остварат посакуваните резултати.

Во тек на курсот во теоретскиот дел преку случаи ќе биде дискутирано за индикациите грешките кои можат да се случат и очекуваниот исход од конзервативниот третман. Во теоретскиот дел ќе бидат изложени и предностите и недостатоците од ласер терапијата.

Во практичниот дел на курсот ќе бидат демонстрирани инструментите и начин на работа со нив, а потоа секој од учесниците на модели ќе има можност практично да ги види принципите за избор на инструменти за соодветната регија, начинот на работа со нив, како и работа со нискоинтензивниот ласер.

**Проф. д-р Маја Пандилова**  
**Проф. д-р Снежана Пешевска**  
**Проф. д-р Кристина Митиќ**



## CONSERVATIVE AND LASER THERAPY IN THE TREATMENT OF PERIODONTAL DISEASE

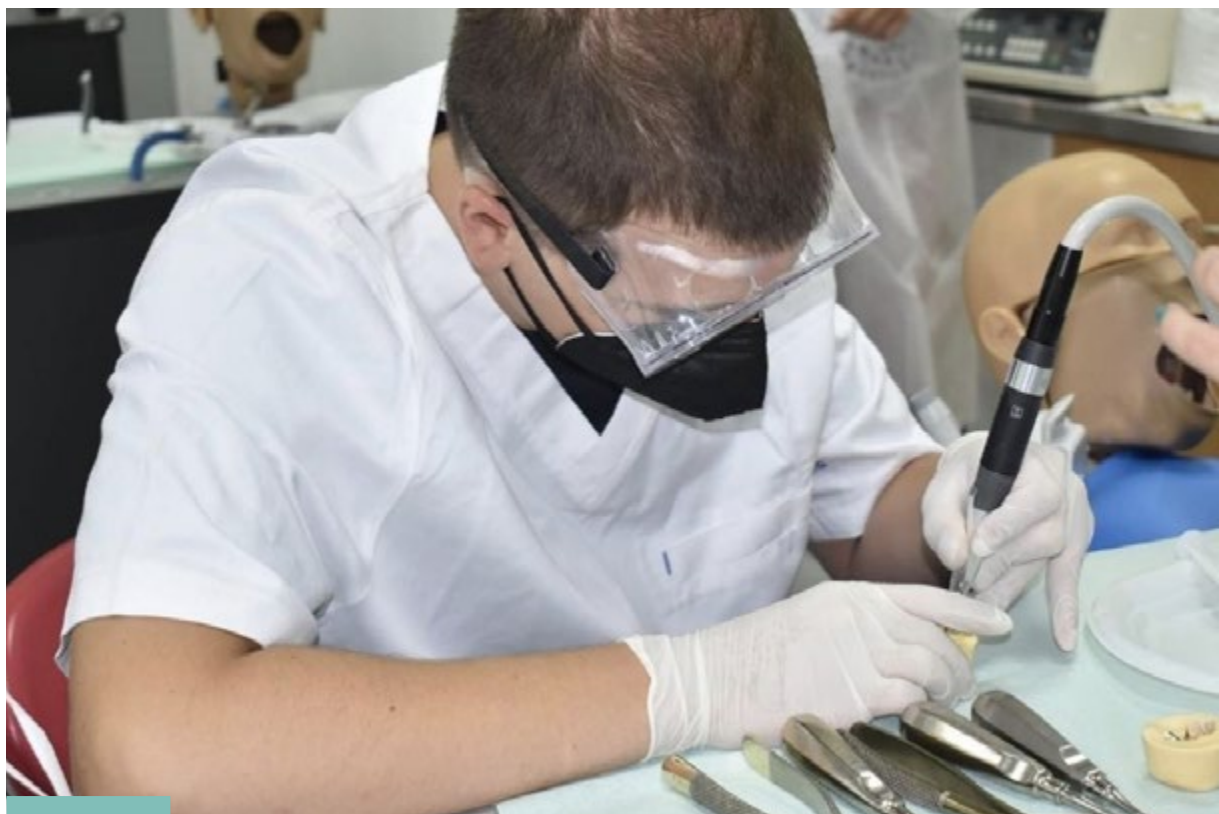
- › Ss. Cyril and Methodius University in Skopje
  - › Faculty of Dentistry – Skopje
  - › Department of Oral and Periodontal Diseases
- 

*Non-surgical or conservative therapy is the initial stage in dealing with the periodontally affected tooth, regardless of whether the treatment will continue with surgical or prosthetic care. During this treatment there are realistic expectations and goals that we want to achieve as well as standard procedures through which the desired results should be achieved.*

*During the course in the theoretical part through cases we will discuss the indications and errors that may occur and the expected outcome of conservative treatment. In the theoretical part we will present the advantages and disadvantages of laser therapy.*

*In the practical part of the course, the instruments and the way of working with them will be demonstrated, and then each of the participants will have the opportunity to practically see the principles for choosing instruments for the appropriate region on a model, way of working with them, as well as working with low-level laser.*

**Prof. Maja Pandilova, PhD**  
**Prof. Snezhana Peshevska, PhD**  
**Prof. Kristina Mitikj, PhD**



## ПРИНЦИПИ НА ЕКСТРАКЦИЈА СО СЕПАРАЦИЈА НА ПОВЕЌЕКОРЕНИ ЗАБИ (АТИПИЧНИ ЕКСТРАКЦИИ)

- › Универзитет „Св. Кирил и Методиј“ во Скопје
- › Стоматолошки факултет – Скопје
- › Катедра за орална хирургија

Целта на оваа работилница е да се совладаат вештините за атипична екстракција на повеќекорен заб во амбулантни услови со користење на клешти, полуѓи, насадни инструменти и борери.

Работилницата е предвидено да се одвива во два дела, теоретски и практичен дел. Во теоретскиот дел учесниците ќе ги освежат своите познавања од анатомија на заби, инструменти за екстракција, принципи на типична и атипична екстракција како и локални компликации по екстракција на заби.

Во практичниот дел предвидено е секој учесник да има пред себе модел (екстрахиран заб, соодветно обработен и дезинфициран, фиксиран во калап од оптозил или гипс) на кој ќе ја изведе екстракцијата со помош на наведените инструменти. Фрактурираниите повеќекорени заби ќе бидат сепарирани со помош микромотор на кој ќе се постават округол и фисурен борер. Сепарираниите корени ќе бидат поединечно екстрахирани со помош на клешти или полуѓи.

**Доц. д-р Гордана Апостолова**



## **PRINCIPLES OF EXTRACTION BY SEPARATION OF MULTIPLE ROOT TEETH (ATYPICAL EXTRACTIONS)**

- › *Ss. Cyril and Methodius University in Skopje*
- › *Faculty of Dentistry – Skopje*
- › *Department of Oral Surgery*

*The aim of this practical course is to master the skills for atypical extraction of a multi-rooted tooth in an outpatient setting using pliers, levers, implant instruments and burs.*

*The practical course is planned to take place in two parts, theoretical and practical part. In the theoretical part, the participants will refresh their knowledge of tooth anatomy, extraction instruments, principles of typical and atypical extraction as well as local complications after tooth extraction.*

*In the practical part it is envisaged that each participant has in front of him a model (extracted tooth, properly processed and disinfected, fixed in an optosil or plaster mold) on which he will perform the extraction with the help of the mentioned instruments. The fractured multi-rooted teeth will be separated with the help of a micromotor on which a round and fissure fighter will be placed. The separated roots will be individually extracted using pliers or levers.*

***Asst. Prof. Gordana Apostolova, PhD***



## ИЗРАБОТКА НА ДЕНТАЛНИ КОРОНКИ И ПОСТИГНУВАЊЕ ВРВЕН ЕСТЕТСКИ ИЗГЛЕД ПРИ ФАСЕТИРАЊЕ СО STEINSOVI И DUCERAM KISS КЕРАМИКА

- › Универзитет „Св. Кирил и Методиј” во Скопје
- › Стоматолошки факултет – Скопје
- › Катедра за стоматолошка протетика

Оваа работилница ја опфаќа фазата на фасетирање на излеани метални дентални коронки. Ќе се демонстрира и фасетира со DUCERAM KISS керамика. Цел на оваа работилница е користење Steinsovi во завршната фаза на глазирање на фасетираната коронка.

Со ова фасетирање на денталната коронка ќе се добие карактеризација со тоа што ќе се доловат сите сегменти од природниот изглед на природните агонисти и антагонисти. На ваков начин ќе успееме да добиеме врвен естетски изглед на металкерамичките изработки.

**Проф. д-р Билјана Капушевска**  
Демонстратор: Дипломиран стручен забен техничар Грозда Бичковска





## **MAKING DENTAL CROWNS AND ACHIEVING A TOP AESTHETIC LOOK WHEN FACETED WITH STEINS AND DUCERAM KISS CERAMICS**

- › *Ss. Cyril and Methodius University in Skopje*
  - › *Faculty of Dentistry – Skopje*
  - › *Department of Dental Prosthetics*
- 

*This practical course covers the phase of faceting the cast metal dental crowns. It will be demonstrated and faceted with DUCERAM KISS ceramics. The aim of this practical course is to use Steins in the final stage of glazing the faceted crown.*

*The faceting of the dental crown will provide characterization by capturing all segments of the natural appearance of natural agonists and antagonists. In this way we will be able to get high aesthetic look of the metal-ceramic crowns.*

***Prof. Biljana Kapushevska, PhD***  
***Demonstrator: Graduated Dental Technician Grozda Bichkovska***



## СОВРЕМЕНИ ПОСТАПКИ ПРИ РЕСТАВРАЦИЈА НА ПОСТЕРИОРНИТЕ ЗАБИ

- › Универзитет „Св. Кирил и Методиј“ во Скопје
- › Стоматолошки факултет – Скопје
- › Катедра за болести на забите и ендодонтот

Курсот ќе се состои од два дела: теориски и практичен.

Во теоретскиот дел ќе бидат опфатени сите аспекти на работа при препарација и реставрација на постериорните заби.

Во практичниот дел ќе се работи на екстрахирани заби: класична и превентивна, препарација за атхезивни материјалии, поставување матрици, различни типови на поставување на материјалите.

**Проф. д-р Лидија Поповска**



## **MODERN PROCEDURES FOR THE RESTORATION OF POSTERIOR TEETH**

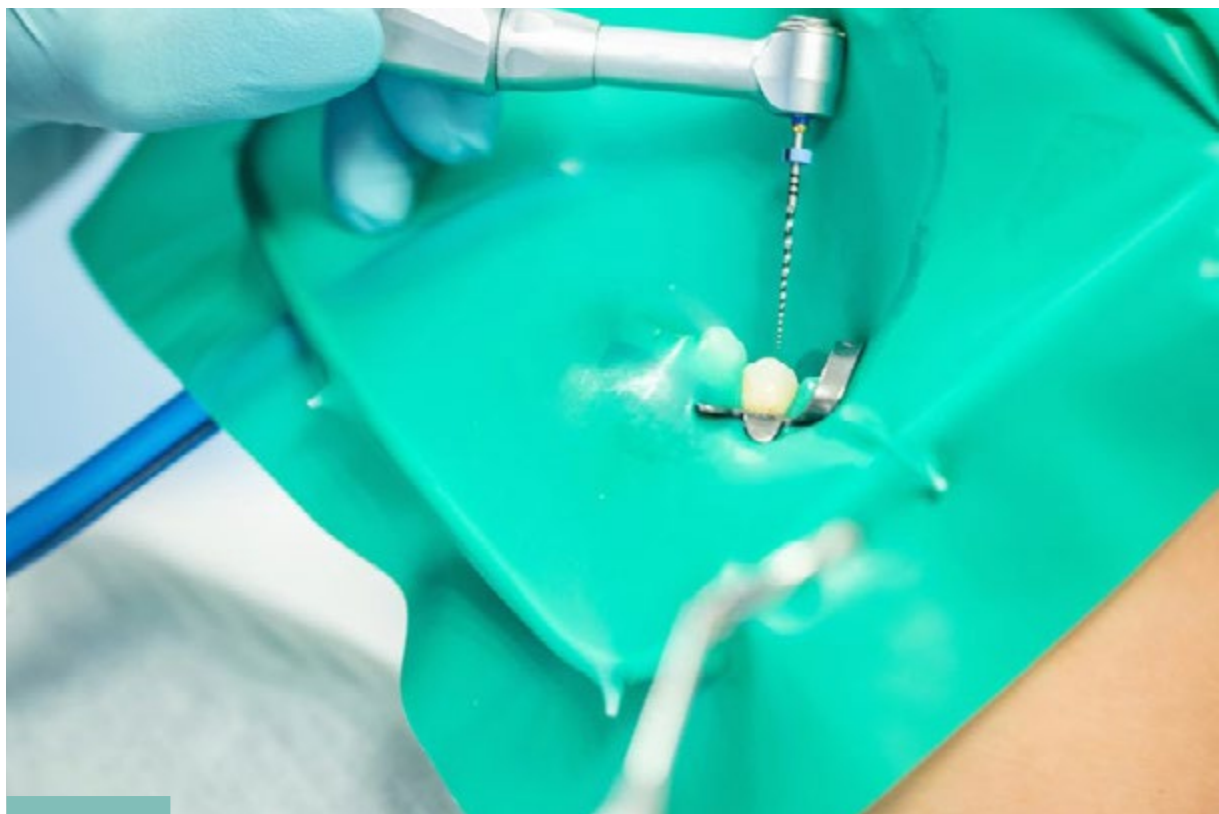
- › *Ss. Cyril and Methodius University in Skopje*
  - › *Faculty of Dentistry – Skopje*
  - › *Department of Dental and Endodontium Diseases*
- 

*The course will consist of two parts: theoretical and practical.*

*The theoretical part will cover all aspects of work in the preparation and restoration of posterior teeth.*

*In the practical part we will work on extracted teeth: classic and preventive, preparation for adhesive materials, placement of matrices, different types of placement of materials.*

***Prof. Lidija Popovska, PhD***

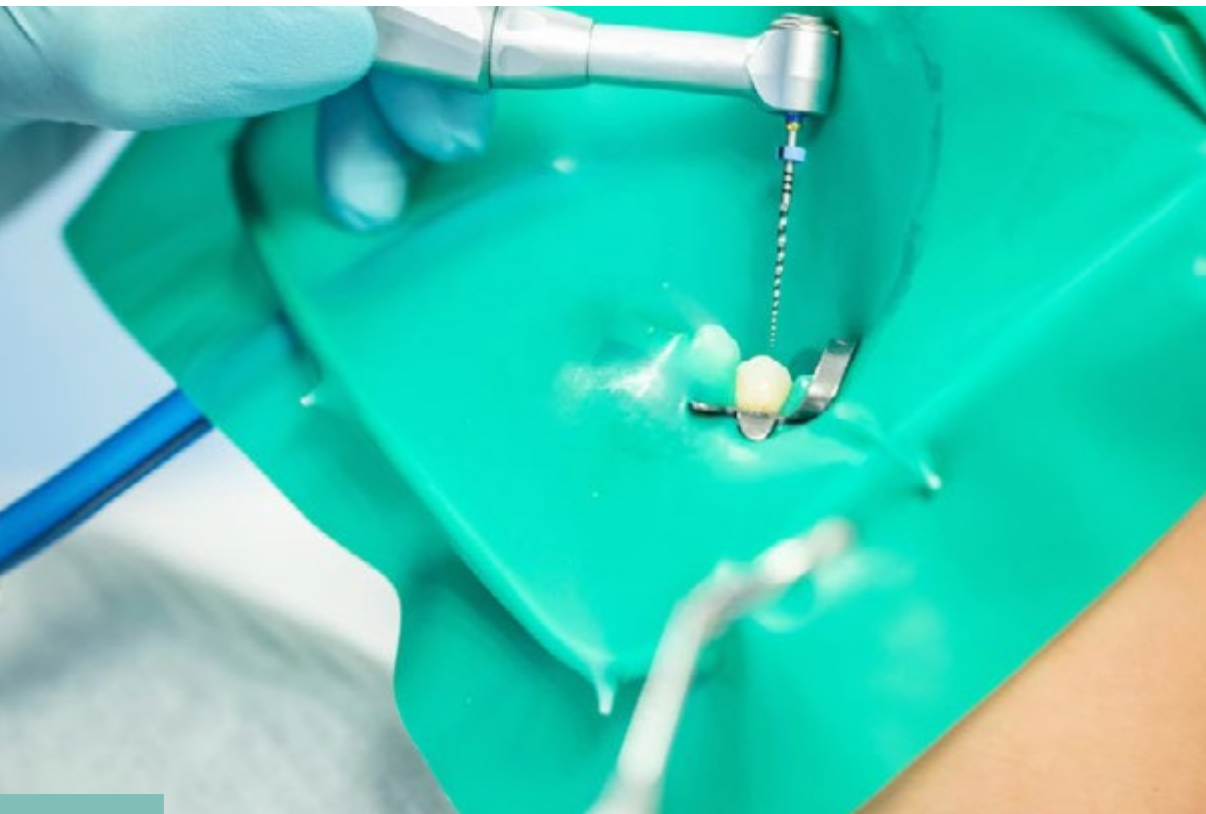


## ТЕХНИКИ НА ЕНДОДОНТСКО ПОЛНЕЊЕ СО ЛАДНА И ТОПЛА КОНДЕНЗАЦИЈА

- › Универзитет „Св. Кирил и Методиј“ во Скопје
- › Стоматолошки факултет – Скопје
- › Катедра за болести на забите и ендодонтот

Како завршна фаза после чистење и формирање на коренскиот канал следува дефинитивна обтурација. Достапни се различни материјали и техники кои нема да дозволат реинвазија на бактерии. Сите техники содржат т.н. core material или срцевина која најчесто е гутаперка и sealer или полнител кој се разликува според индикациите, дијагнозата и техниката.

Проф. д-р Илијана Муратовска

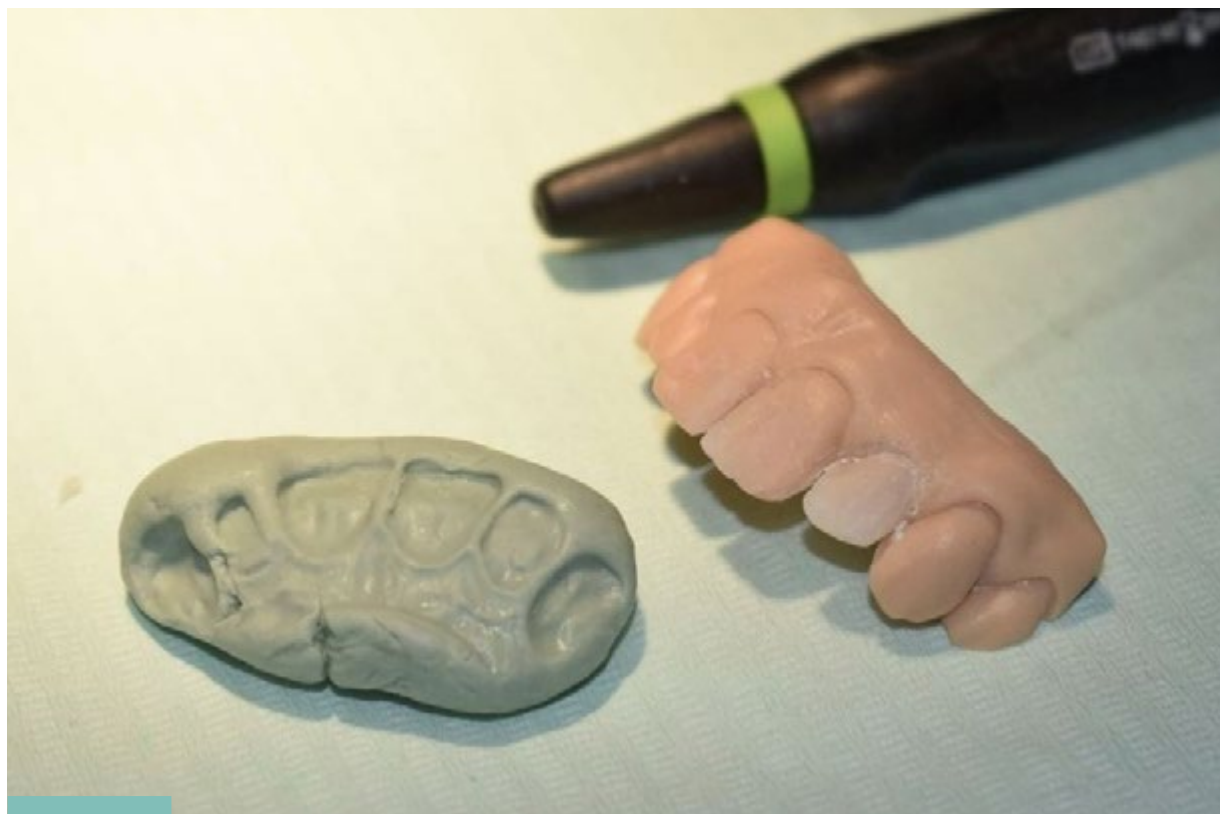


## **ENDODONTIC FILLING TECHNIQUES WITH COLD AND HOT CONDENSATION**

- › *Ss. Cyril and Methodius University in Skopje*
  - › *Faculty of Dentistry – Skopje*
  - › *Department of Dental and Endodontium Diseases*
- 

*As a final stage after cleaning and shaping of the root canal follows definitive obturation. Different materials and techniques are available that will not allow bacterial re-invasion. All techniques contain the so-called core material or marrow which is usually gutta-percha and sealer or filler that differs according to indications, diagnosis and technique.*

***Prof. Ilijana Muratovska, PhD***



## ХИСТОЛОШКА ТЕХНИКА ЗА ИЗРАБОТКА НА АНТЕРИОРНИ РЕСТАВРАЦИИ

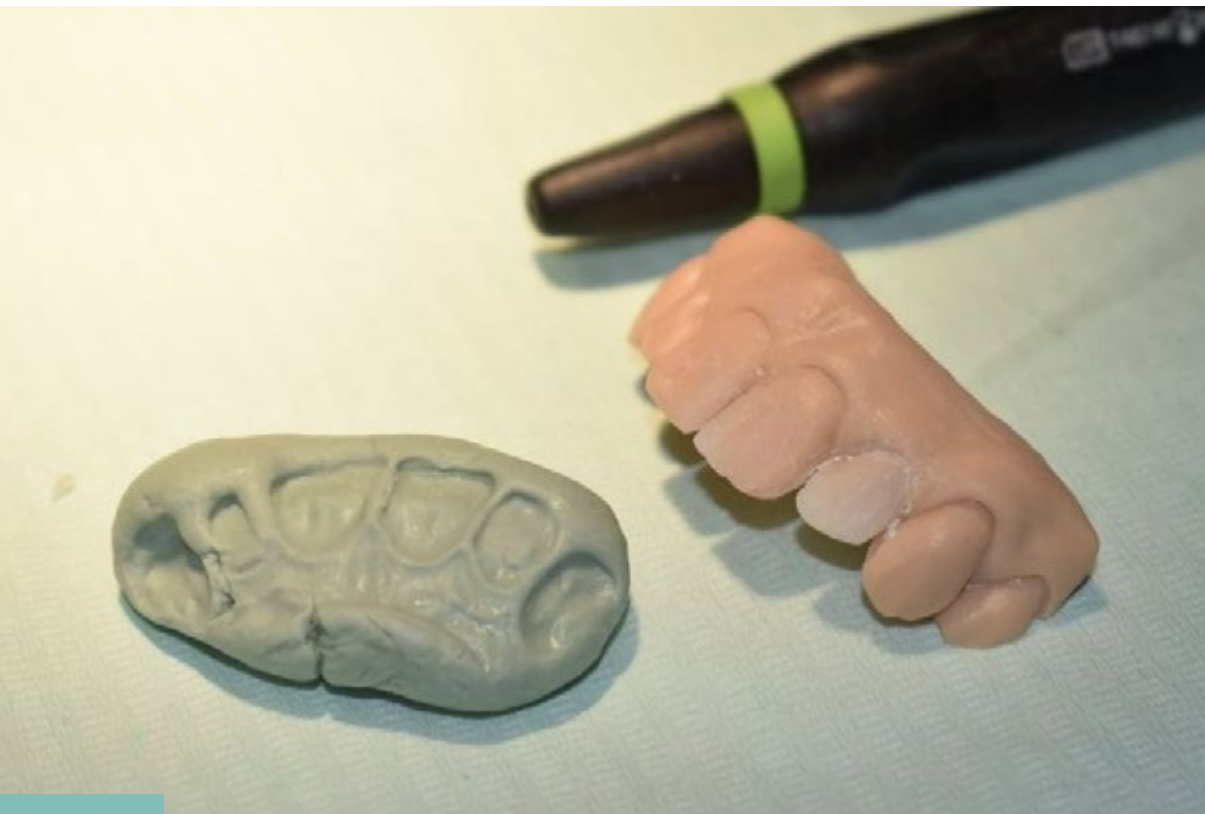
- Универзитет „Св. Кирил и Методиј“ во Скопје
- Стоматолошки факултет – Скопје
- Катедра за детска и превентивна стоматологија

Напредокот во адхезивните реставративните материјали доведува до употреба на помалку инвазивни модалитети на третман со цел да се добијат високо-естетски и долготрајни реставрации. Комбинацијата на минимално-инвазивните техники и модерните биомиметски реставративни материјали е најсовремен метод на третман, како за стоматолозите, така и за пациентите. Во споредба со претходните типови на композитни материјали, современите поседуваат супериорни физички карактеристики, доаѓаат со цел опсег на нијанси и опачитети, и се полираат до висок сјај. Додека раните типови на композити нуделе само дентински нијанси и изгледаат густо и без сјај, модерните материјали имаат поголем број на нијанси и опачитети кои се дизајнирани особено за слоевито поставување на директни реставрации.

На теоретскиот дел од курсот ќе бидат анализирани спецификите во дебелината, бојата и морфологијата на природниот емајл и дентин, неопходни за да се реплицираат кај композитните реставрации. Ова бара употреба на композитни формулации кои се оптички слични со секој слој, и секој од овие материјали ја реплицира морфологијата на секоја регија која се реставрира. Во излагањето ќе се елаборираат анатомските и физичките својства и изглед на различните компоненти на забната структура. Дополнително, употребата на хистолошката слоевита техника за создавање на антериорни композитни реставрации.

Практичниот дел на курсот ќе се состои во демонстрација на методата на изработка на антериорни директни композитни реставрации со хистолошка техника, а потоа и учесниците ќе имаат можност да изработуваат вакви реставрации на работни модели.

**Проф. д-р Елизабета Ѓоргиевска**



## HISTOLOGICAL TECHNIQUE FOR MAKING ANTERIOR RESTORATIONS

- › Ss. Cyril and Methodius University in Skopje
- › Faculty of Dentistry – Skopje
- › Department of Pediatric and Preventive Dentistry

*Advances in adhesive restorative materials have led to the use of less invasive treatment modalities in order to obtain highly aesthetic and long-lasting restorations. The combination of minimally invasive techniques and modern biomimetic restorative materials is the most modern method of treatment, both for dentists and patients. Compared to previous types of composite materials, modern ones have superior physical properties, come in a wide range of shades and opacities, and are polished to a high gloss. While early composite types offered only dentin shades and looked dense and glossless, modern materials have a number of shades and opacities designed specifically for layered direct restorations.*

*The theoretical part of the course will analyze the specifics in thickness, color and morphology of natural enamel and dentin, necessary to replicate in composite restorations. This requires the use of composite formulations that are optically similar to each layer, and each of these materials replicates the morphology of each region being restored. The presentation will elaborate the anatomical and physical properties and appearance of the various components of the tooth structure. Additionally, the use of the histological layered technique to create anterior composite restorations.*

*The practical part of the course will consist in demonstrating the method of making anterior direct composite restorations with histological technique, and then the participants will have the opportunity to make such restorations on working models.*

**Prof. Elizabeta Gjorgjevska, PhD**



## ІТОР - ИНДИВИДУАЛЕН ПРИСТАП ВО ОДРЖУВАЊЕТО НА ОРАЛНАТА ХИГИЕНА

- Универзитет „Св. Кирил и Методиј” во Скопје
- Стоматолошки факултет – Скопје
- Катедра за болести на устата и пародонтот
- Катедра за детска и превентивна стоматологија

Денталниот биофилм (плак) е најважниот ризик фактор за појавата на денталниот кариес и пародонталната болест. Поради ова, мотивацијата, вољата, како и обученоста на пациентот самиот да се грижи за оралната хигиена и да го одржува денталниот плак на ниво кое не може да предизвика болест претставува најефикасна превентивна мерка. Препораката за правилен избор на основните и помошни средства за одржување на оралната хигиена кај секој пациент, почитувајќи ги индивидуалните специфики и, секако, мотивацијата на пациентот за добра орална хигиена, се задача на стоматологот. Со усвојувањето на правилната техника на четкање на забите се смета дека 50% од денталниот плак се отстранува од широките забни површини, додека околу 80% останува во интерпроксималните простори и површини-кои се најчесто запоставени, при одржувањето на оралната хигиена. За одржување на оралната хигиена се користат дополнителни средства како интердентални четки, конец, траки итн. Индивидуалната практична обука на пациентот за орална профилакса (I-TOP) обезбедува совладување на техниките на правилно четкање на забите, користење на дополнителните средства за елиминација на биофилмот од интерденталните простори, како предуслов за превенција и зачувување на оптималното орално здравје. Учесниците ќе ги совладаат техниките за избор и користење на средствата за одржување на оралната хигиена преку практична изведба, под водство на инструкторите на работилницата.

**Проф. д-р Снежана Пешевска**  
**Проф. д-р Емилија Левеска – Стефановска**  
**Проф. д-р Стевица Ристоска**  
**Виш науч. сор д-р Соња Миндова**  
**Проф. д-р Мира Јанкуловска**  
**Проф. д-р Мери Павлевска**

**ИНТЕРДЕНТАЛ ДООЕЛ**  
**Dr. Katerina Gavrilovikj**





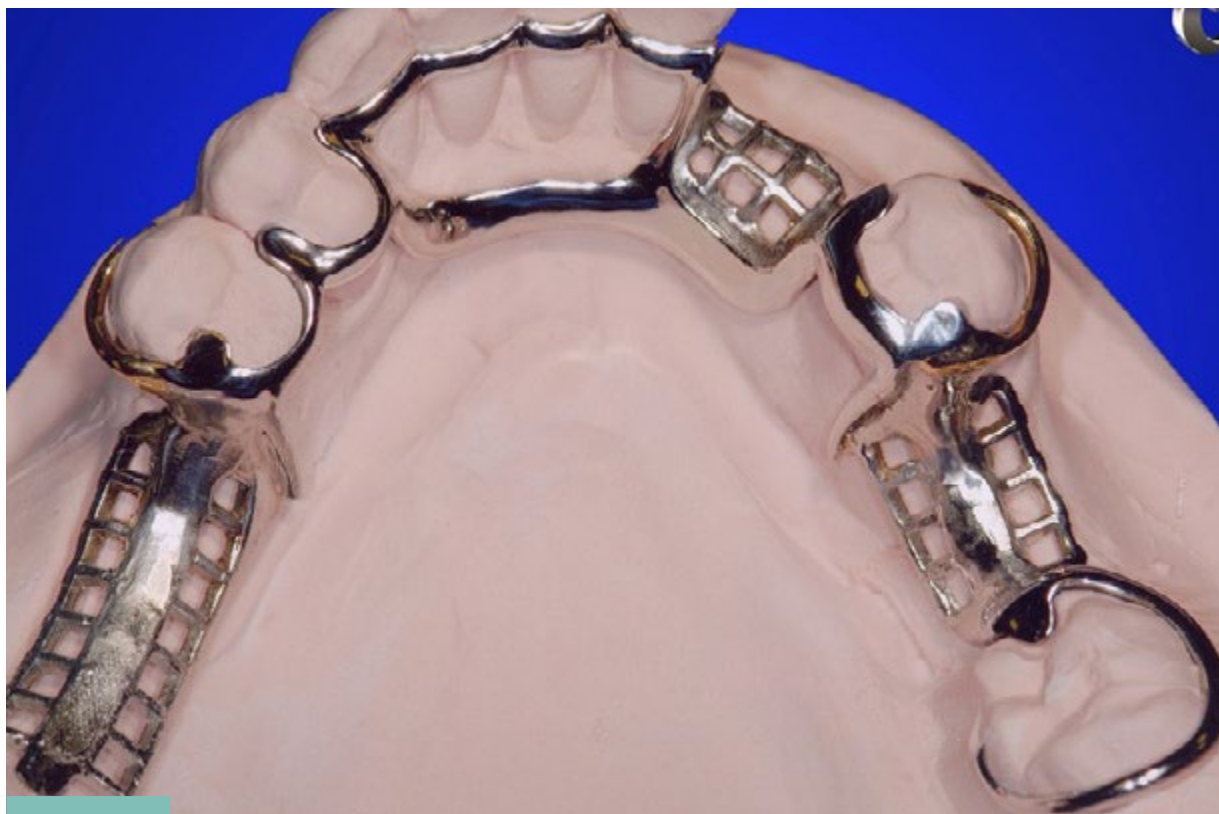
## **ITOP – INDIVIDUALLY TRAINED ORAL PROPHYLAXIS**

- › Ss. Cyril and Methodius University in Skopje
- › Faculty of Dentistry – Skopje
- › Department of Oral and Periodontal Diseases
- › Department of Pediatric and Preventive Dentistry

*Dental biofilm (plaque) is the most important risk factor for the occurrence of dental caries and periodontal disease. Because of this, the motivation, the will, as well as the patient's training to take care of oral hygiene and maintain dental plaque at a level that cannot cause disease, is the most effective preventive measure. The recommendation for the correct choice of basic and auxiliary means for maintaining oral hygiene in each patient, respecting the individual specifics and, of course, the patient's motivation for good oral hygiene, is the task of the dentist. With the adoption of the proper brushing technique, it is estimated that 50% of dental plaque is removed from the wide dental surfaces, while about 80% remains in the interproximal spaces and surfaces - which are often neglected, while maintaining oral hygiene. Additional means such as interdental brushes, floss, tapes, etc. are used to maintain oral hygiene. The individual practical training of the patient for oral prophylaxis (I-TOP) provides mastery of the techniques of proper brushing of the teeth, use of additional means for elimination of the biofilm from the interdental spaces, as a prerequisite for prevention and preservation of optimal oral health. Participants will master the techniques for selecting and using the means of maintaining oral hygiene through practical performance, under the guidance of the instructors of the practical course.*

**Prof. Snezhana Peshevska, PhD**  
**Prof. Emilija Leveska – Stefanovska, PhD**  
**Prof. Stevica Ristoska, PhD**  
**Senior Research Associate Sonja Mindova, PhD**  
**Prof. Mira Jankulovska, PhD**  
**Prof. Meri Pavlevska, PhD**

**INTERDENTAL DOOEL**  
**Dr. Katerina Gavrilovikj**



## ЛАБОРАТОРИСКИ ПРОЦЕДУРИ ПРИ ИЗРАБОТКА НА ДОЛНА СКЕЛЕТИРАНА ПАРЦИЈАЛНА ПРОТЕЗА

- › Универзитет „Св. Кирил и Методиј“ во Скопје
- › Стоматолошки факултет – Скопје
- › Катедра за стоматолошка протетика

Предмет на оваа работилница се клиничките и лабораториски фази на изработка на долна визил скелетирана парцијална протеза.

Целта на оваа работилница е да се прикаже значењето на клиничките и лабораториските фази при изработка на долна скелетирана парцијална протеза.

Успешната протетичка реставрација со долна визил скелетирана парцијална протеза, од естетски и функционален аспект, е во директна зависност од планот и терапијата како клинички фази на работа, но и од прецизно и професионално изведени лабораториски фази на работа.

**Проф. д-р Весна Коруноска – Стевковска**  
**Демонстратор: Дипломиран стручен забен техничар Един Куч**



## **LABORATORY PROCEDURES FOR MAKING A MANDIBULAR SKELETAL PARTIAL PROSTHESIS**

- › *Ss. Cyril and Methodius University in Skopje*
  - › *Faculty of Dentistry – Skopje*
  - › *Department of Dental Prosthetics*
- 

*The subject of this course are the clinical and laboratory stages of preparation of lower visceral skeletal partial prosthesis.*

*The objective of this course is to show the importance of clinical and laboratory phases in making a lower skeletal partial prosthesis.*

*Successful prosthetic restoration with lower visceral skeletal partial prosthesis, from an aesthetic and functional aspect, is directly dependent on the plan and therapy as clinical phases of work, but also on precisely and professionally performed laboratory phases of work.*

***Prof. Vesna Korunoska – Stevkovska, PhD***  
***Demonstrator: Graduated Dental Technician Edin Kuch***



## КОМПОЗИТИ ВО СЕКОЈДНЕВНАТА ПРАКСА: КАКО ДА СЕ ИЗБЕРЕ ВИСТИНСКИОТ МАТЕРИЈАЛ И ДА СЕ ПОЕДНОСТАВАТ ТЕХНИКИТЕ ЗА АПЛИКАЦИЈА НА АНТЕРИОРНИТЕ ЗАБИ

- Универзитет „Св. Кирил и Методиј“ во Скопје
- Стоматолошки факултет – Скопје
- Катедра за болести на забите и ендодонтот

Композитните системи се променија во последните неколку години, а оптичките и механичките перформанси на самиот материјал се подобруваат. Лесната манипулација со композитните материјали овозможува дефинирање и едноставност на чекорите за враќање на дури и најсложените IV класи на реставрација. Се разбира, потребно е да се знаат атхезивните системи и различните методи на составување на композитите со цел резултатите да бидат стабилни, но и да исполнуваат високи естетски критериуми. Потребно е да се направи избор на боја и план за совпаѓање на боите на композитот пред каква било манипулација во устата, бидејќи дехидрираноста на забите ќе влијае на бојата на забите, а со тоа и правилниот избор на композитите за реставрација. Инцизалната третина на забот која е богата со индивидуални ефекти, е најсложена за реконструкција во однос на естетските параметри, особено кога зборуваме за директно моделирање со композитни материјали со максимално зачувување на здрава забна супстанца. Стратегијата за санација на IV класа бара добро познавање на оптичките карактеристики на материјалот, како и индикации за примена на соодветни техники.

**Проф. д-р Соња Апостолска**



## **COMPOSITES IN EVERYDAY PRACTICE: HOW TO CHOOSE THE RIGHT MATERIAL AND SIMPLIFY THE TECHNIQUES FOR APPLICATION IN THE ANTERIOR TEETH**

- › Ss. Cyril and Methodius University in Skopje
  - › Faculty of Dentistry – Skopje
  - › Department of Dental and Endodontium Diseases
- 

*Composite systems have changed in recent years, and the optical and mechanical performance of the material itself is improving. Easy handling of composite materials allows the definition and simplicity of the steps for restoring even the most complex IV restoration classes. Of course, it is necessary to know the adhesive systems and different methods of composing composites in order for the results to be stable, but also to meet high aesthetic criteria. It is necessary to make a choice of color and a plan for matching the colors of the composite before any manipulation in the mouth, because dehydration of the teeth will affect the color of the teeth, and thus the correct choice of composites for restoration. The incisal third of the tooth, which is rich in individual effects, is the most complex for reconstruction in terms of aesthetic parameters, especially when we talk about direct modeling with composite materials with maximum preservation of a healthy tooth substance. Class IV remediation strategy requires good knowledge of the optical properties of the material, as well as indications for the application of appropriate techniques.*

**Prof. Sonja Apostolska, PhD**



## ИЗРАБОТКА НА ЖИЧАНО-КОМПОЗИТНА ИМОБИЛИЗАЦИЈА ПРИ ЛУКСАЦИОНИ ПОВРЕДИ НА ЗАБИТЕ

- › Универзитет „Св. Кирил и Методиј“ во Скопје
- › Стоматолошки факултет – Скопје
- › Катедра за детска и превентивна стоматологија

Трауматските повреди на забите представуваат ургентни состојби во стоматологијата кај кои е индициран навремен и стручен третман. Бидејќи успехот и дефинитивниот избор на терапија најмногу зависи од времето поминато од моментот на настанување на траумата до почетокот на лекувањето, секој стоматолог мора да ги познава итните постапки во третманот на луксационите повреди на забите. Имобилизација на излуксираниите заби со жичано-композитна шина во што пократок период после повредата е еден од основните услови за успешен третман на ваквите повреди. Учесниците на курсот на модели ќе се обучуваат за самостојна изработка на жичано-композитна имобилизација на заби.

Проф. д-р Мери Павлевска  
Проф. д-р Мира Јанкуловска  
Проф. д-р Елизабета Ѓоргиевска



## **MAKING WIRE-COMPOSITE IMMOBILIZATION IN LUXATION INJURIES OF THE TEETH**

- › *Ss. Cyril and Methodius University in Skopje*
- › *Faculty of Dentistry – Skopje*
- › *Department of Pediatric and Preventive Dentistry*

*Traumatic tooth injuries are urgent conditions in dentistry where timely and professional treatment is indicated. Because the success and definitive choice of therapy mostly depends on the time elapsed from the moment of trauma to the beginning of treatment, every dentist must know the urgent procedures in the treatment of luxation injuries of the teeth. Immobilization of the luxated teeth with a wire-composite splint in the shortest period after the injury is one of the basic conditions for successful treatment of such injuries. The participants will be trained for making wire-composite immobilization of teeth on working models.*

***Prof. Meri Pavlevska, PhD***  
***Prof. Mira Jankulovska, PhD***  
***Prof. Elizabeta Gjorgjevska, PhD***



## ИЗРАБОТКА НА КОСА РАМНИНА КАКО ИНТЕРЦЕПТИВЕН МЕТОД ВО ТРЕТМАНОТ НА ОБРАТЕН ПРЕКЛОП НА ИНЦИЗИВИТЕ

- › Универзитет „Св. Кирил и Методиј“ во Скопје
- › Стоматолошки факултет – Скопје
- › Катедра за ортодонција

Интерцептивата претставува ран ортодонтски третман кој го користи потенцијалот на раст кај децата со цел да се елиминираат отстапувањата од нормалниот скелетен раст и развој или да се моделираат нарушувањата во функционалниот матрикс. Интерцептивниот третман обезбедува комплетна или делумна корекција на почетните дискрепации или барем редуција на нивниот растечки капацитет. Ќе биде презентирана неправилноста едноставен обратен преклоп на инцизивите како ”микроформа” на малоклузија III класа, етиологијата и дијагностичката постапка. Посебен акцент ќе се даде на претставувањето на интерцептивниот третман на неправилноста, со помош на косата рамнина. Ќе бидат презентирани индикациите, условите и начинот на изработката на косата рамнина.

**Проф. д-р Наташа Тошеска – Спасова**





## **MAKING AN INCLINED PLANE AS AN INTERCEPTIVE METHOD IN SIMPLE ANTERIOR CROSSBITE**

- › *Ss. Cyril and Methodius University in Skopje*
  - › *Faculty of Dentistry – Skopje*
  - › *Department of Orthodontics*
- 

*Interceptive treatment is an early orthodontic treatment that uses the growth potential of children to eliminate abnormalities in normal skeletal growth or development or to model functional matrix disorders. Interceptive treatment provides complete or partial correction of initial discrepancies or at least a reduction in their growth capacity. It will be presented the irregularity of anterior crossbite also known as a “microform” of class III malocclusion, its etiology, and diagnostic procedure. Special emphasis will be given to the presentation of the interceptive treatment of this irregularity, with the help of anterior bite plane. The indications, conditions and the way of making the anterior bite plane will be presented.*

***Prof. Natasha Tosheska-Spasova, PhD***

2021



## КОНТАКТ CONTACT

**Стоматолошки факултет - Скопје**

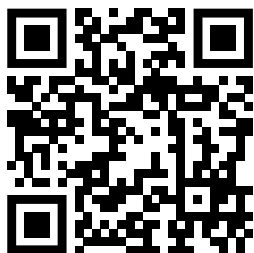
ул. Мајка Тереза бр. 43, 1000 Скопје

Р. Северна Македонија

Тел/ факс: +389 (02) 3115-647

E-mail: [sfs@stomfak.ukim.edu.mk](mailto:sfs@stomfak.ukim.edu.mk)

Web: [stomfak.ukim.edu.mk](http://stomfak.ukim.edu.mk)



Универзитет „Св. Кирил и Методиј“ во Скопје  
*University Ss Cyrill and Methodius in Skopje*