

ВЕШТАЧЕЊЕ И КВАЛИФИКАЦИЈА НА ПОВРЕДИ НА ЗАБИ

Станков А., Јаковски З., Давчева Н.

МЕДИЦИНСКИ ФАКУЛТЕТ-Скопје, Институт за судска медицина и криминалистика

Повредите на забите најчесто се изложени на трауми отколку забите на долната вилица, при што најчесто се повредуваат горните централни секачи и горните латерални секачи. Тоа се случува поради нивната анатомска поставеност, односно тие се наоѓаат на најјестурениот дел од вилицата. Средството со кое е предизвикана повредата е од големо значење за разбирање на механизмот на повредата. Средството што ја предизвикува повредата на забите дејствува со сила која може да дејствува на забот директно и индиректно или, пак, комбинирано. Директна повреда настанува кога предметот дејствува директно врз забите или околните ткива. Индиректната повреда настанува кога забите на долната вилица, врз кои дејствувала директна сила, со голема јачина удираат во забите на горната вилица, предизвикувајќи повреди на горните заби. Покрај влијанието на дејството на директна и индиректна сила, видот и тежината на повредата ќе зависи од силата на ударот, обликот на објектот и насоката на дејствување на силата. Силата на ударот зависи од брзината и масата на објектот што удира во забите. Така, објектите што удираат во забите со голема брзина, но со мала маса, предизвикуваат скршеници само на коронката на забот, без повреди на потпорниот апарат, додека објектите што дејствуваат со мала брзина, но со поголема маса, предизвикуваат оштетување на потпорниот апарат без повреди на коронката на забот. Исто така, видот на повредата зависи од обликот на дејствувачката површина со која се наноси повредата. Притоа, остра и тврда дејствувачка површина дејствува на мало ограничено подрачје, предизвикувајќи скршеници на тврдите забни ткива, а тапа и заоблена дејствувачка површина дејствува на широко подрачје, предизвикувајќи повреди на пародонталните лигаменти проследени со фрактури. Правецот на дејствување на ударот најчесто е фронтален и тој дејствува под прав агол на надолжната оска на забот, при што го поместува палатинално. Ако се работи за директна сила на цврст и остар предмет со голема брзина и мала маса, ќе дојде до скршување на забот. Ако силата дејствува во фронтален правец со мала брзина и голема маса, а дејствувачката површина

Клучни зборови: повреди на забите, судско вештачење, форензична стоматологија

Повредите на забите во секојдневниот динамичен живот се застапени со голем квантитет, при што можат да се јават како изолирани повреди или како повреди во склоп на една политраума. Овие повреди се чест предмет на вештачење и квалификација во судско-медицинската практика. Притоа, мораме да подвлечеме дека квалификацијата на повредите на забите се врши во согласност со нормите пропишани во Кривичниот законик на Р. Македонија.

Во следново излагање сакаме да ги подвлечеме значењето, принципите и методите според кои се извршува вештачење и квалификација на повредите на забите.

Повреди на забите. Повредите на забите настануваат при дејство на механичка сила. Во однос на намерите, можат да бидат: повредувачки, самоповредувачки и зловредни. Забите

на горната вилица почесто се изложени на трауми отколку забите на долната вилица, при што најчесто се повредуваат горните централни секачи и горните латерални секачи. Тоа се случува поради нивната анатомска поставеност, односно тие се наоѓаат на најјестурениот дел од вилицата. Средството со кое е предизвикана повредата е од големо значење за разбирање на механизмот на повредата. Средството што ја предизвикува повредата на забите дејствува со сила која може да дејствува на забот директно и индиректно или, пак, комбинирано. Директна повреда настанува кога предметот дејствува директно врз забите или околните ткива. Индиректната повреда настанува кога забите на долната вилица, врз кои дејствувала директна сила, со голема јачина удираат во забите на горната вилица, предизвикувајќи повреди на горните заби. Покрај влијанието на дејството на директна и индиректна сила, видот и тежината на повредата ќе зависи од силата на ударот, обликот на објектот и насоката на дејствување на силата. Силата на ударот зависи од брзината и масата на објектот што удира во забите. Така, објектите што удираат во забите со голема брзина, но со мала маса, предизвикуваат скршеници само на коронката на забот, без повреди на потпорниот апарат, додека објектите што дејствуваат со мала брзина, но со поголема маса, предизвикуваат оштетување на потпорниот апарат без повреди на коронката на забот. Исто така, видот на повредата зависи од обликот на дејствувачката површина со која се наноси повредата. Притоа, остра и тврда дејствувачка површина дејствува на мало ограничено подрачје, предизвикувајќи скршеници на тврдите забни ткива, а тапа и заоблена дејствувачка површина дејствува на широко подрачје, предизвикувајќи повреди на пародонталните лигаменти проследени со фрактури. Правецот на дејствување на ударот најчесто е фронтален и тој дејствува под прав агол на надолжната оска на забот, при што го поместува палатинално. Ако се работи за директна сила на цврст и остар предмет со голема брзина и мала маса, ќе дојде до скршување на забот. Ако силата дејствува во фронтален правец со мала брзина и голема маса, а дејствувачката површина

е голема, тогаш ќе настанат луксациони повреди. Најчести предиспонирачки фактори за настанување повреди на забите се нивните ортодонтски неправилности, потоа одделни заболувања, како епилепсија, заби со структурни аномалии, заби со обемни кариотични лезии и други (1).

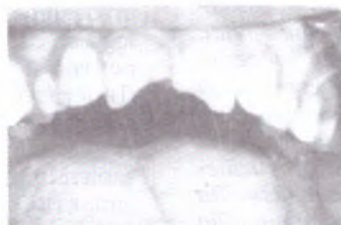
Повредите на заби се поделени во осум класи:

- **Класа I** - едноставно скршување на коронката (општетување на глеѓта)
- **Класа II** - скршување на коронката без отворање на пулпата
- **Класа III** - скршување на коронката со отворање на пулпата
- **Класа IV** - повреда на заби со авитална пулпа
- **Класа V** - напдно избиеен заб
- **Класа VI** - скршување на коренот
- **Класа VII** - луксација на забите
- **Класа VIII** - целосна скршеница на забите

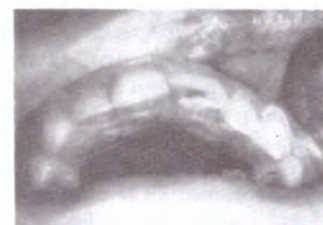
дали постојат мостови и други протетички помагала. Со прегледот особено треба да се назначи состојбата на забите околу избиеените или само расклатените заби. Потоа треба да се одбележи лежиштето на повредените заби (4), болната осетливост, степенот на расклатеноста и детално да се опишат повредените заби. Како при секое вештачење, и при вештачењето на повредите на забите потребно е да се утврдат квалитетот и бројот на повредите. Секоја од повредите треба поединечно да се квалификува, затоа што постои можност тие повреди да бидат нанесени на различни начини во динамиката на настанот, а од друга страна може да постојат повеќе повреди кои со своето збирно дејство претставуваат тешка телесна повреда. Затоа, сите најдени повреди се оценуваат поединечно, а во случај на повеќе повреди - треба да се квалификува нивното збирно дејство. Врз основа на повредите најдени во пределот на кожата на лицето и усните, слузокожата на усните и устата, како што се крвни подливи, слупувања, боцнатини, рани, исечени места и други, може



Слика 1. Повреда класа I (Beloica)



Слика 2. Повреда класа II (Beloica)



Слика 3. Повреда класа III (Beloica)



Слика 4. Повреда класа V (Beloica)



Слика 5. Повреда класа VI (Beloica)



Слика 6. Повреда класа VII (Beloica)

Вештачење и квалификација на повредите на забите. При судско медицинските вештачења на повреди на забите како телесни повреди, прво што треба да се направи е да се изврши преглед на повредениот (2). При прегледот, вештакот е должен сите промени што ќе ги забележи на: кожата на лицето, усните, слузокожата на усните и устата, точно и прецизно да ги опише, детално да ја опише состојбата на забите, нивниот број, кои заби недостасуваат, кои заби се лекувани,

да се утврди начинот на повредувањето и средството со кое е нанесена повредата.

Принципот и терминологијата при квалификувањето на повредите мора да произлегуваат од нормите на Кривичниот закон на Р. Македонија (3). Како што наведува Рејакović (4), според Schwarc, степенот на телесната повреда не може да се утврди со апсолутни вредности или според некои табели, туку треба да

се земат предвид сите моменти од конкретниот случај.

Кривичниот закон на Р. Македонија сите повреди ги опфаќа во две групи: телесни повреди и тешки телесни повреди.

Квалификациони елементи што се користат при проценката на тежината на повредите на забите се: степенот на нарушувањето на функцијата на забалото, како дел од системот за дваќање, и степенот на естетската изменетост, при што при квалификацијата на повредите, предвид се зема и состојбата на забалото (4, 5). Забите заедно сочинуваат една комплексна функционална целина, чија основна улога е ситнењето на храната и изговорот на некои согласки. Степенот на нарушувањето на функцијата на забалото ќе зависи од видот на повредите нанесени на забите, бројот на повредените заби, како и одпретходната состојба на забалото. Под нагрденост се подразбира повреда која во толкава мера го изменила првобитниот изглед на лицето, или кој и да било друг дел од телото, што е забележлива на прв поглед и во исто време предизвикува аверзија и одвратност кај околната. Степенот на естетската промена ќе зависи од бројот и видот на повредените заби, при што критериумите при проценката на естетската изменетост секогаш мораат да бидат исти, без разлика дали се работи за машка или женска индивидуа, без разлика на професијата на повредениот и дали се работи за покриен или за откриен дел од телото. При квалификацијата на повредите на забите, секогаш се зема предвид и состојбата на забалото, односно се означуваат, доколку постојат, предиспонирачките фактори кои битно влијаат врз распространетоста на повредата. Предиспонирачки фактори можат да бидат: обемни каринозни лезии, патолошки промени на нештата изразени во вид на пародонтити и гингивити, ортодонтски неправилности на забите во вид на протрузија на горните секачи, апикотомирани заби и др (2).

Приказ на случаи

Случај 1

Машка индивидуа, при тепачка, се здобила со повреда изразена во вид на скршување во пределот на вратот на првиот десен заб, при што реставрацијата на изгубениот дел од забот е изведена по протетички пат. Горенаведената повреда, изразена во вид на скршување на првиот горен десен заб, не доведува до нарушување на функцијата на забалото, а истовремено предизвикува лесна естетска изменетост и тоа, од кривичноправен аспект, претставува телесна повреда.

Случај 2

Машка индивидуа, при тепачка, се здобила со повреди во пределот на носот, десната подочна регија и горната усна. При прегледот на забалото е утврдено дека постојат повреди на првиот и вториот горен лев заб, изразени во вид на скршување на коронката. Во конкретниот случај повредите на горенаведените заби, изразени во вид на скршување на коронката, не доведуваат до нарушување на функцијата на забалото, и тие, од кривичноправен аспект, претставуваат телесна повреда.

Случај 3

Женска индивидуа, при тепачка, се здобила со повреди на првиот горен лев заб и вториот горен десен заб, изразени во вид на нивно избивање, како и разнишување на првиот горен десен заб и првиот долен лев заб. При прегледот, освен горе опишаните повреди, утврдено е дека се работи за пародонтопатично забало. Повредата на забите, изразена во вид на нивно избивање, претставува нивно целосно губење или скршување во висина на нивниот корен. Пародонтопатично забало претставува забало со патолошки променето нешце, што се карактеризира со повлекување на нештето, односно плитка поставеност на забите во алвеоларните празнини. Ваквите патолошки промени на нештето доведуваат до расклатување на забите, па тие можат да испаднат со лесно повредување. Во конкретниот случај, гореопишаните повреди на забите, земајќи ги предвид бројот на избиењето и расклатените заби, како и состојбата на забалото, не доведуваат до значајно нарушување во функцијата на забалото, па од кривичноправен аспект претставуваат телесна повреда.

Случај 4

Машка индивидуа, во тепачка, се здобила со повреди на забите изразени преску скршување на четирите заби секачи од горната вилица, при што тие се заменети со вградена вештачка фиксна протеза. Во посочениот случај, овие повреди на забите доведуваат до нарушување на функцијата на загризување, како и до физичка нагрденост од среден степен. Поради тоа, гореопишаните повреди, од кривичноправен аспект претставуваат тешка телесна повреда.

Случај 5

Машка индивидуа, при тепачка, се здобила со повреди на забите изразени во вид на избивање на горниот десен секач и изместување на другите три секачи. Притоа, повредените заби се заменети со фиксна вештачка протеза. Во конкретниот случај, гореопишаните повреди доведуваат до нарушување на функцијата на забалото, како и на изговорот на некои гласови, па, од кривичноправен аспект, претставуваат тешка телесна повреда.

Квалификацијата на повредите на забите е доста сложена и тешка, поради тоа што забите се дел од системот за дваќање и дејствуваат заедно, како функционална целина, па постојат бројни комбинации на повреди на раз-

лични заби во склоп на претходната состојба на забалото. При вештачењето на повредите на забите, вештакот е должен да изврши детален преглед на оштетениот, а потоа прецизно и правилно да ги опише сите видливи промени што притоа ги констатирал. Без постоење на уредна медицинска документација не може да се изврши правилна квалификација на повредите во времето на настанувањето. Токму поради тоа, од големо значење е постоењето на медицинска документација. Таа треба да содржи прецизен опис на: сите видливи повреди на меките делови, на слузокожата на усните и усната празнина, детален и прецизен опис на повредените заби и меките делови околу повредата, претходната состојба на забалото, бројот на забите, постоењето на протетички помагала, состојбата на непцето, какви терапевтски мерки се преземени за санирање на повредите, како и рендгенска снимка на повредените заби.

EXPERT OPINION AND QUALIFICATION OF TOOTH INJURIES

Stankov A., Jačovski Z., Davčeva N.

Summary

Tooth injuries are the result of mechanic forces, and they affect teeth directly or indirectly. The type and the severity of injuries, beside the act of the mechanic force, depend on the strenght of the strike, the form of the object and the direction of the acting force. The Criminal Statute of the Republic of Macedonia divides these injuries into two main groups: assault and battery and aggravated assault and battery. The

elements for the evaluation of the severity of tooth injuries are: the level of disfunction of the teeth as part of the chewing system and the level of the aesthetic impairment. Teeth status must be included in the classification of these type of injuries.

Key words: tooth injuries, expert opinion, forensic dentistry

Литература

1. BELOICA D. Povrede zuba. Dečje Novine, Beograd, 1990.
2. ĐORĐEVIĆ R, MILIČIĆ S, DODŽIĆ V, ARSIĆ B. Lekar stomatolog u ulozi medikoforezičara kod povrede zuba. Зборник на трудови, Крушево, Институт за судска медицина (Скопје), 1981.
3. КОШТАНОВ А, ВАНГЕЛОВСКИ Ј. Кривичен законик со судска пракса на Врховниот суд на Република Македонија и регистар на поими. НИП "Студентски збор" - Скопје, 1996.
4. LUKIĆ M, PEJAKOVIĆ S, MARIĆ J. Pravna medicina, sudska medicina i psihopatologija. IDP "Naučna knjiga". Beograd, 1990.
5. ZEČEVIĆ D, KRPAVAC D, PALMOVIĆ V i sar. Vještačenje težine telesnih ozleda u krivičnom postupku. INFORMATOR, Zagreb, 1985.