

ЕСТЕТСКА И ФУНКЦИОНАЛНА РЕСТАВРАЦИЈА НА ПРЕДНИТЕ ЗАБИ (приказ на случаи)

Апостолска С.¹, Ренцова В.¹, Јанкуловска М.², Кипровски М.¹, Муратовска И.¹

СТОМАТОЛОШКИ ФАКУЛТЕТ - Скопје, ¹Клиника за болести на забите и ендодонтот

²Клиника за детска и превентивна стоматологија

Усовршените композициони материјали како и современите адхезивни системи даваат извонредни можности за конзервативно зржување на дескрирани забите, дисколорираниите авијални забите, фрактурираните и дијастемичките во фронталната регија со што се постигнува: штедење на забната супстанца, биолошка подносливост, одлична функција и максимален естетски ефект што е и крајна цел на секој терапевт. При што тоа е потребно продолбочено познавање на композиционите материјали и адхезивни системи за нивна правилна и беспрекорна практична примена.

Клучни зборови: естетика, реставрација, композити

Од нивното воведување (Boven, 1958), композитните реставрации се повеќе и повеќе застапени во третманот на предните и задните заби. Вешто поставените композитни реставрации можат да бидат погодни од индиректните говорјки за природниот изглед на забите (2). Денес, естетската и минимално инвазивната техника се две главни теми во реставративната стоматологија. Со воведувањето на специјалната естетика со современите композитни материјали, модерната адхезивна технологија ни пружа опции за дизајнирање естетска реставрација без инвазивна препарација на

забите која вообичаено е нормална за протетски и лабораториски изведби. Современата адхезивна стоматологија вклучува бројни индикации како што се кариес, траума, дијастеми, структурни, морфолошки и помали ортодонтски неправилности (6).

Современата естетска стоматологија е во можност да ги реши и едноставните и комплексните случаи со различни алтернативи. Композитните материјали и адхезивни системи се клучниот фактор при овие процеси (3). Техниката по слоеви со употреба на различни нијанси продуцира одлични биомиметички реставрации при што е неопходно да се почитуваат барањата што овие материјали ги ставаат пред терапевтот за да се оствари максимален естетски и функционален резултат (1). Колку што е естетскиот третман присутен во секојдневието, толку е и резултат од системски и генетски предуслови, дентални заболувања и за жал трауми. Развојот на новите адхезиви како што се прајм бондовите во голема мера и речиси тотално ја елиминираат постоперативната сензитивност (4). Истовремено овие дентински адхезивни системи го скратуваат времето за работа особено ако сите компоненти се содржани во едно пакување како адхезивните системи од седмата генерација. Ова достигнување ја направи употребата на композитите предвидлива и помалку комплицирана одколку во минатото (5).

Новите формулации на композитните смоли со нано-технологијата кои се појавија на пазарот даваат посигурна работа, имаат голема отпорност на механички притисок, одлична естетика и постигнување добра адхезија со забната структура каде деструираните заби до извесна мера се зајакнуваат.

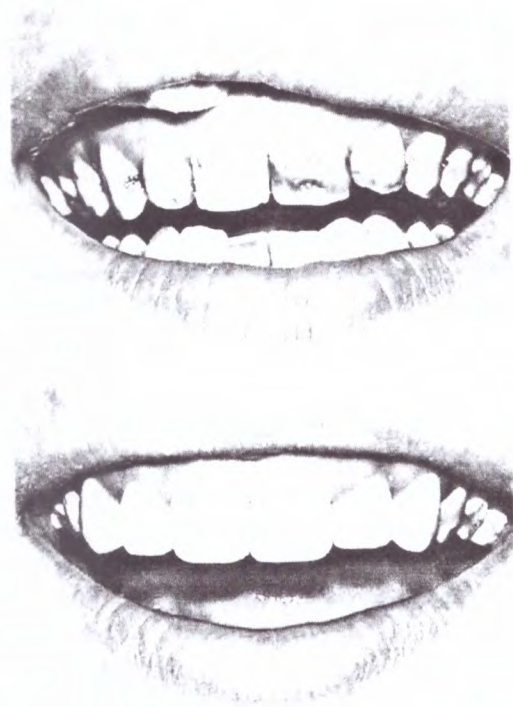
Нано - технологијата е со поедноставен состав на бои со силно изразен „камелеонски ефект“. Овозможува одлично моделирање на полнењето, лесно е да се изработат сложени реставрации на забите во фронталната и постериорната регија.

Реставративните материјали представуваат едноставно и квалитетно решение за секојдневна работа во текот на реконструкцијата на тврдите забни ткива. Модерните композити овозможуваат реконструкција на надворешниот облик и боја како репродукција на внатрешната структура на забите. Естетската реставрација мора да ги имитира оптичките својства на природниот заб (7,8). Целта на нашата студија е да ги прикажаме долгогодишните сопствени клинички искуства со употреба на нано композити како што е Synergy D6. Synergy D6 е еден нов производ кој благодарение на нано - технологијата ги комбинира извонредните карактеристики кои ја подобруваат клиничката применливост на овој материјал. Овој нано композит во својата палета има комбинација од две бои во еден шприц што овозможува полесно манипулирање со изборот. Овој програм го чинат 6 бои во чија палета има дентински, емајлови и white bleach бојата со која има можност да се решат голем број дисколорации кои имаат потреба од естетски третман. Клиничката постапка за изработка на директна композитна реставрација вклучува:

- индивидуални морфолошки својства на забите
- избор на соодветна нијанса на материјалот
- правилна препарација на забите
- анатомска слоевита техника
- завршно финаирање и полирање.

Клинички случај 1

Пациентка на 26 годишна возраст дојде на клиниката за болести на забите и ендодонтот за решавање на естетско, функционалните проблеми предизвикани од структурна аномалија на забите - дентална флуороза. При интраорален клинички преглед беа устоновени дефекти и променета боја на лабијалната површина на забите во горната и долната вилица. По отстранување на дел од емајловата површина со дијамантски бопер, аплициравме адезив One Coat Self-Etching Adhesive (Coltene Whaledent). За естетска реставрација ја употребивме A1/B1 дентинската боја на Synergy D6 (Coltene Whaledent). По моделирањето и контурирањето на фронталните заби со употреба на техниката вслој по слојг, аплициравме во завршната фаза емајлова боја.



Слика. 1. Нарушена естетика при флуороза: (а) состојба пред третман; (б) дефинитивно естетско решение. Важно е да се нагласи вестибуларната морфологија и исполираноста која помага во природниот изглед на реставрацијата.

Клинички случај 2

Пациент со фрактура на коронка на инцизив во горната вилица настаната од траума. Виталитетот на пулпата е сочуван. По закосување на емајловата површина спроведовме адхезивна постапка со One Coat Self-Etching Adhesive (Coltene Whaledent) и полимеризиравме 20 секунди. Потоа аплициравме тенок слој на течен композит потоа палатинално поставивме емајлов слој со карактеризација на инцизален гребен. Аплициравме дентинска боја A2/B2 Synergy D6 (Coltene Whaledent) моделиравме со пластичен инструмент придржувајќи се на морфологијата на предните инцизиви и на крај аплициравме емајлова боја на инцизалната третина од забот.



Слика. 2. Фрактура на инцизив: (а) изглед пред третман; (б) завршена надградба. По завршеното финарање и полирање добивме одличен естетски резултат.

Клинички случај 3

Пациентка со композитни реставрации во фронталната регија кои естетски и функционално не задоволуваат. По отстранување на старите композитни реставрации, чистење на кариозните маси аплициравме One Coat Self-Etching Adhesive (Coltene Whaledent), потоа употребивме дентинска боја Synergy D6 A2/B2 применувајќи ја техниката слој по

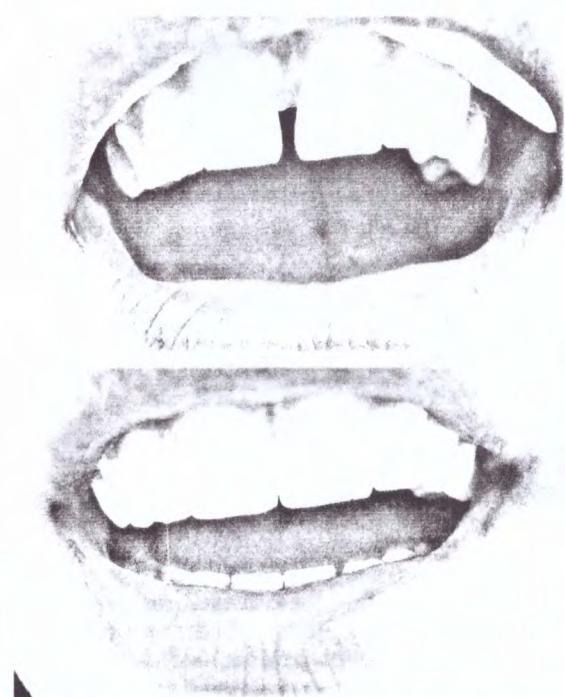


Слика. 3. Композитни реставрации во фронталната регија кои естетски и функционално не задоволуваат: (а) изглед пред третман; (б) отстранување на старите композитни реставрации, чистење на кариозни маси и оптимизирање на обликот на забите; (в) дефинитивна реставрација. Се гледа вестбуларната морфологија и исполаноста како завршна фаза која помага во природниот изглед на реставрацијата.

слој. Бидејќи анатомоморфолошки не задоволуваа естетски направивме менување на обликот на формата на левиот латерален инзецив кој имаше морфолошка неправилност и на инцизивите. По моделирањето во завршната фаза аплициравме емајлова боја. Со дијамантски борер и специјални дискови за полирање го направивме финалниот изглед на реставрацијата.

Клинички случај 4

Пациентка со некомплицирани дијастема во фронталната регија. Примена на неинвазивна техника, односно само употреба на 37 % ортофосфорна киселина за нагризување на емајловата површина 20 секунди. По испирањето аплициравме бонд One Coat Self-Etching Bond како и дентинска и емајлова боја A1/B1 Synergy D6 (Coltene Whaledent). Бидејќи се работи за млада пациентка употребивме и опалесцентна боја која ќе даде “жив” природен изглед на забите.



Слика. 4. Дијастема во фронталната регија: (а) изглед пред третман (б) дефинитивна реставрација на дијастемата во фронталната регија која даде одлични естетски резултати.

Дискусија

Реставративните материјали претставуваат едноставно и квалитетно решение за секојдневна работа во текот на реконструкцијата на тврдите забни ткива. Synergy D6 со кој се изработени прикажаните случаи дава одлични естетски резултати со употреба само на дентинска боја особена кај постарите пациенти со што е олеснето и скратено времето за работа. Кај млади пациенти потребно е да се употреби и емајлова боја што дава природна транспарентност и опалесцентност на забите (4, 7). Од прикажаното можеме да заклучиме дека современите материјали и адхезивни системи денес даваат големи можности во естетските реконструктивни постапки. Обезбедување на суво работно поле е неопходен услов, како и употребата на повеќе бои кои сигурно ќе придонесат за добри естетски и функционални резултати со задоволителна трајност. Посебно со современите нано композити со „слој по слој“ техниката со употреба на дентинска, емајлова и транспарентна боја, даваат навистина воодушевувачки резултати (5). Карактеристиките на материјалите од групата на нано-композити овозможуваат олеснета, практична, брза и високо естетска реставрација кај сите случаи индицирани за вакви интервенции.

ESTHETIC AND FUNCTIONAL RESTORATION OF FRONTAL TEETH (Cases report)

Apostolska S., Rendzova V., Jankulovska M., Ćiprovski M., Muratovska I.

Summary

The improved as well as the modern adhesive systems give extraordinary possibilities for conservative care of destroyed teeth, discolored avital teeth, fractures,

and, diasthema in the frontal region which aim to: saving of teeth substance, biological adjustability, excellent functioning, and maximal aesthetic effects which is obviously the target point of every therapist.

For all this it is necessary to have thorough knowledge of the composite materials and adhesive systems for their proper and ideal practical implementation.

Key words: dental esthetics, restoration, composite

Литература

1. Albers H. Tooth – Colored restoratives: principles and Techniques. 9th ed BC Decker Publishing 2002
2. Bowen RL. Synthesis of silica – resin direct filling material: Progress report. J Dent Res 1958; 37:90 Abstract M13
3. Buonocore MG. A simple method of increasing the adhesion of acrylic filling materials to enamel surfaces. J Dent Res 1955; 34:849-53
4. Douglas L, Lambert. Conservative aesthetic solutions for the adolescent and young adult utilizing composite resins. Dent Clin N Am 2006; 87-118
5. Lopez GC, Baratieri LN, de Andrada ME, et al. Dental adhesion: present state of the art and future perspectives. Quintessence Int 2002; 33(3):213-24
6. Lowe RA. Restoration of hypoplastic defects: methodology and instrumentaton. Inside Dentistry 2006; 2(5):58-61
7. Lowe RA. Symplifying direct anterior restorations. Dental Product Report 2006; 2-10
8. Silva AR, Francci C, Rodrigues Filho LE, et al. Restoration of anterior tooth fracutre: bonding tooth fragment vs. composite restoration [abstract 3145]. J Dent Res 2000; 79:537



50

ГОДИНИ СТОМАТОЛОШКИ ФАКУЛТЕТ
1959-2009