

Стоматолошки факултет – Београд
Клиника за дечју и превентивну стоматологију

УТИЦАЈ НЕКИХ ЛОКАЛНИХ ФАКТОРА НА СТАЊЕ ГИНГИВЕ У ШКОЛСКЕ ДЕЦЕ

Поповић, В., М. Вуловић, П. Лекић

Епидемиолошким истраживањима утврђен је утицај орално-хигијенских мера, измењене функције жвакања, степена санације и зубног каменца на стање гингиве у школске деце. На основу добијених резултата може се закључити да је стање гингиве знатно боље уз примену одговарајућих орално-хигијенских мера, а посебно ако се зуби перу после сваког obroка. У деце са зубним каменцем уочено је лошије стање гингиве, а највеће вредности индекса гингиве имала су деца са суб и супрагингивалним каменцем. Изразитија је инфламација гингиве и у непосредној близини дефинитивних испуна и кариозних лезија. У испитаника са измењеном, једностраном функцијом жвакања такође су забележене веће вредности гингивалног индекса.

Све већа учесталост гингиво-пародонталних обољења у свих узрастних структура, погоршава и онако веома тешку здравствену ситуацију у погледу обољења уста и зуба у наше деце и омладине^{5 6}. У настанку ових обољења посебан се значај придаје локалним факторима, међу којима зубни плак има највећи значај. Зубни каменац, импакција хране, некавалитетни стоматолошки радови, лоше навике и други локални фактори фаворизују акумулацију денталног плака, те на тај начин индиректно утичу на настанак и ток обољења пародонцијума^{1 2 4}.

То је био главни и основни мотив, да се епидемиолошким истраживањима испита утицај одређених околносних фактора усне дупље (орално-хигијенских мера, измењене функције жвакања, степена санације, зубног каменца) на стање гингиве и да се на основу добијених резултата утврди њихов удео у настанку обољења.

Метод рада

Епидемиолошким истраживањима су обухваћени ученици основне школе „Сава Ковачевић“ из Београда. Стандардним стоматолошким прегледом, уз коришћење вештачког извора светлости, испитано је 341 дете узраста 11-14 година старости, уз приближно једнаку заступљеност оба пола.

За процену стања гингиве коришћен је индекс по Lbe-и и Silnesu.³ Вредности су одређиване на првим сталним моларима и централним инцизивима и то на вестибуларном и оралном делу гингиве, од средине површине зуба до врха интерденталне папиле, а према степену инфламације гингиве, стање је означавано са 0,1,2 и 3.

Присуство зубног каменца одређивано је индексом по Cowel-у, Saxton-у, Sheiham-у и Wagg-у, са извесним модификацијама у односу на обележавање. Јединицом је означено одсуство калкулуса, двојком присуство субгингивалног, тројком супрагингивалног и четворком је означено присуство и суб и супрагингивалног калкулуса.

У циљу расветљавања утицаја санације зуба извршено је испитивање директног уплива кариозних лезија, као и дефинитивних испуна, на стање гингиве у непосредној близини.

Резултати и дискусија

У складу са постављеним циљевима рада и описаном методологијом добијени су епидемиолошки подаци о стању гингиве и утицају одређених локалних фактора на здравље гингиве.

Хигијенску четкицу користило је 56,3% испитаника, док је 43,7% употребљавало одговарајућу, но између ових групација није утврђена статистички значајна разлика у стању гингиве (ГИ 5,4: ГИ 5,6).

Анализирајући индекс гингиве у односу на учесталост прања зуба уочава се да деца која повремено перу зубе имају просечни индекс гингиве 5,99 у односу на оне која перу зубе редовно 5,33 (табела 1). У оквиру групације деце која су свакодневно прала зубе, ученици који су прали зубе једанпут имали су индекс гингиве 5,78, два пута 5,05, а они који су прали зубе после сваког оброка 4,00, из чега се може закључити да је за очување здравља потпорног апарата зуба веома важно свакодневно, а да је од посебног значаја прање зуба више пута дневно (после сваког оброка).

ТАБЕЛА 1

ПРОСЕЧНИ ИНДЕКС ГИНГИВЕ У ОДНОСУ НА УЧЕСТАЛОСТ ПРАЊА ЗУБА У ДЕЦЕ (11-14 година)

УЧЕСТАЛОСТ ПРАЊА ЗУБА	СВЕГА		ЗБИРНИ ИНДЕКС ГИНГИВЕ (ΣGi)	ПРОСЕЧНИ ИНДЕКС ГИНГИВЕ (\bar{X})
	н	%		
УКУПНО	341	100,0	1877	5,50
ПЕРЕ ЗУБЕ	260	76,2	1386	5,33
1 х	129	37,8	746	5,78
2 х	111	32,5	560	5,05
ПОСЛЕ СВАКОГ ОБРОКА	20	5,9	80	4,00
ПОВРЕМЕНО	80	23,5	479	5,99
НИКАКО	1	0,3	12	-

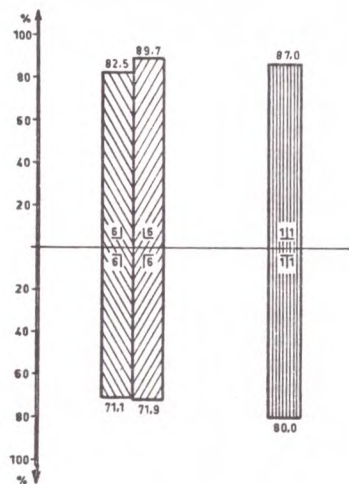
Стање гингиве у испитаника са промењеном функцијом жвакања је знатно лошије (ГИ 7,10) у односу на испитанике са неизмењеном (ГИ 5,22), што представља статистички значајну разлику. Ово указује да измењена функција жвакања (унилатерално) битно утиче на стање пародонталних ткива, вероватно због повећане акумулације плака, услед недовољног самочишћења и поремећене дренаже течности гингивалног сулкуса.

Просечни индекс гингиве је знатно већи у испитаника са зубним каменцем (5,88), у односу на ученике без (4,91), а изразито високе вредности имали су испитаници са суб и супрагингивалним каменцем (6,31), што се такође објашњава повећаном акумулацијом плака.

Интересантни су показатељи директног утицаја кариозних лезија на стање гингиве у непосредној близини (графикон 1). Тако се може уочити висок проценат инфламације гингиве у близини кариозних лезија (71,1–89,7), што се објашњава немогућношћу спровођења адекватне хигијене у пределу кариозних квалитета и већом акумулацијом плака. Већи степен инфламације гингиве (61,8–82,4) утврђен је и у близини дефинитивних испуна, што одговара налазима и других аутора и резултат је повећања акумулације плака на неадекватно постављеним и недовољно исполираним површинама дефинитивних испуна (графикон 2).

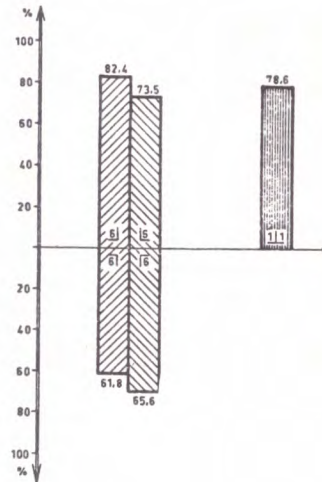
ГРАФИКОН 1

Procenat obolelih desni u neposrednoj blizini karioznih lezija na ispitivanim zubima u dece (11-14 godina)



ГРАФИКОН 2

Procenat obolelih desni u neposrednoj blizini definitivnih restauracija na ispitivanim zubima u dece (11-14 god.)



Закључак

Утврђено је да је за очување здравља потпорног апарата зуба веома важно свакодневно, а да је од посебног значаја прање зуба више пута дневно (после сваког оброка).

У испитаника са измењеном функцијом жвакања стање гингиве је знатно лошије.

Просечни збирни индекс гингиве је знатно већи у испитаника са зубним каменцем у односу на ученике без, при чему су деца са суб и супрагингивалним каменцем имала изразито велике вредности.

Утврђен је висок проценат оболеле гингиве у близини кариозних лезија, као и у непосредној близини дефинитивних испуна.

INFLUENCE OF SOME LOCAL FACTORS UPON THE CONDITION OF GINGIVA IN SCHOOL CHILDREN

Summary

Epidemiological investigations have established the influence of oral-hygiene, altered masticatory function, percent of teeth restorations and tooth calculus upon the condition of gingiva in schoolchildren.

On the basis of obtained results it can be concluded that the gingival condition is greatly improved when adequate oral-hygiene procedures were used, and particularly when teeth were cleaned after each meal. In children with tooth calculus the condition of the gingiva was poor and highest values of gingival indices were found in patients with sub and supragingival calculus. More explicit gingival inflammation was found in the immediate proximity of definitive tooth restorations and carious lesions. In patients with altered, unilateral masticatory function high values of gingival indices were also found.

Литература

1. Ђајић, Д. и сар.: Пародонтопатије, Научна књига, Београд, 1980.
2. Лекић, П.: Епидемиолошка и имунолошка истраживања утицаја плака у етиологији обољења пародонцијума у деце, магистарски рад, 1982.
3. Лџе, Н. и сар.: Experimental gingivitis in man, J. Periodont. 36:177, 1965.
4. Page, C. i Schroeder, E.: Pathogenesis of inflammatory periodontal disease. A summary of current work, Lab. Invest. 33:235, 1976.
5. Перовић, Ј.: Епидемиологија болести уста и зуба у становништва Баната, докторска дисертација, 1973.
6. Стошић, П. и Поповић, В.: Распрострањеност и значај пародонталних обољења у деце, СГС ван. број 1970.